



R A D A G Ł Ó W N A
INSTYTUTÓW BADAWCZYCH

Strategia rozwoju sieci drogowej w województwie warmińsko-mazurskim po XX latach

Prof. Leszek Rafalski

17-19 września 2023 r. Stare Sady

Lata 2002 – 2004:

Zasady kształtowania sieci dróg krajowych województwa warmińsko-mazurskiego i ich powiązania z pozostałymi drogami oraz połączenia z regionem kaliningradzkim.

Zasady kształtowania sieci dróg wojewódzkich województwa warmińsko-mazurskiego i ich powiązania z pozostałymi drogami.

Cel:

Określenie kierunków rozwoju sieci dróg krajowych i wojewódzkich w województwie warmińsko-mazurskim w perspektywie 5, 10 i 15 lat.

Planowane wejście Polski do UE: 1maja 2004 r.

Analiza uwarunkowań zewnętrznych i wewnętrznych transportu drogowego.

Uwarunkowania rozwoju zagospodarowania przestrzennego.

Charakterystyka istniejącego układu dróg.

Analiza ruchu drogowego i prognoza ruchu do 2020 roku.

Analiza bezpieczeństwa ruchu drogowego.

Ocena istniejącej infrastruktury kolejowej, lotniczej i żeglugi.

Drogi krajowe:

Długość: 1324 km.

Prawidłowy układ komunikacyjny.

Wzrost ruchu o 36% w latach 1995-2000.

Największe natężenia ruchu: drogi 7, 51, 15 i 16.

Analiza przepustowości: A-F.

F: odcinki na drogach 16,51,53 i 59.

Korzystna prognoza ruchu do roku 2020.

Drogi wojewódzkie:

Długość 1910 km.

Układ sieci prawidłowy.

Część dróg wojewódzkich nie spełniała wymagań.

Ograniczenia ruchu ze względu na geometrię dróg i obiekty mostowe.

Kategorie ruchu od KR1 do KR4.

Natężenie ruchu nie zbliżało się do przepustowości z wyjątkiem niektórych miast.

Na wszystkich drogach wojewódzkich były miejsca lub odcinki nie spełniające wymagań rozporządzeń MTiGM dotyczących dróg i obiektów mostowych.

Przyczyny:

- **mała szerokość pasa ruchu,**
- **mała szerokość pobocza,**
- **niewystarczająca skrajnia,**
- **mała nośność nawierzchni drogi i obiektów mostowych.**



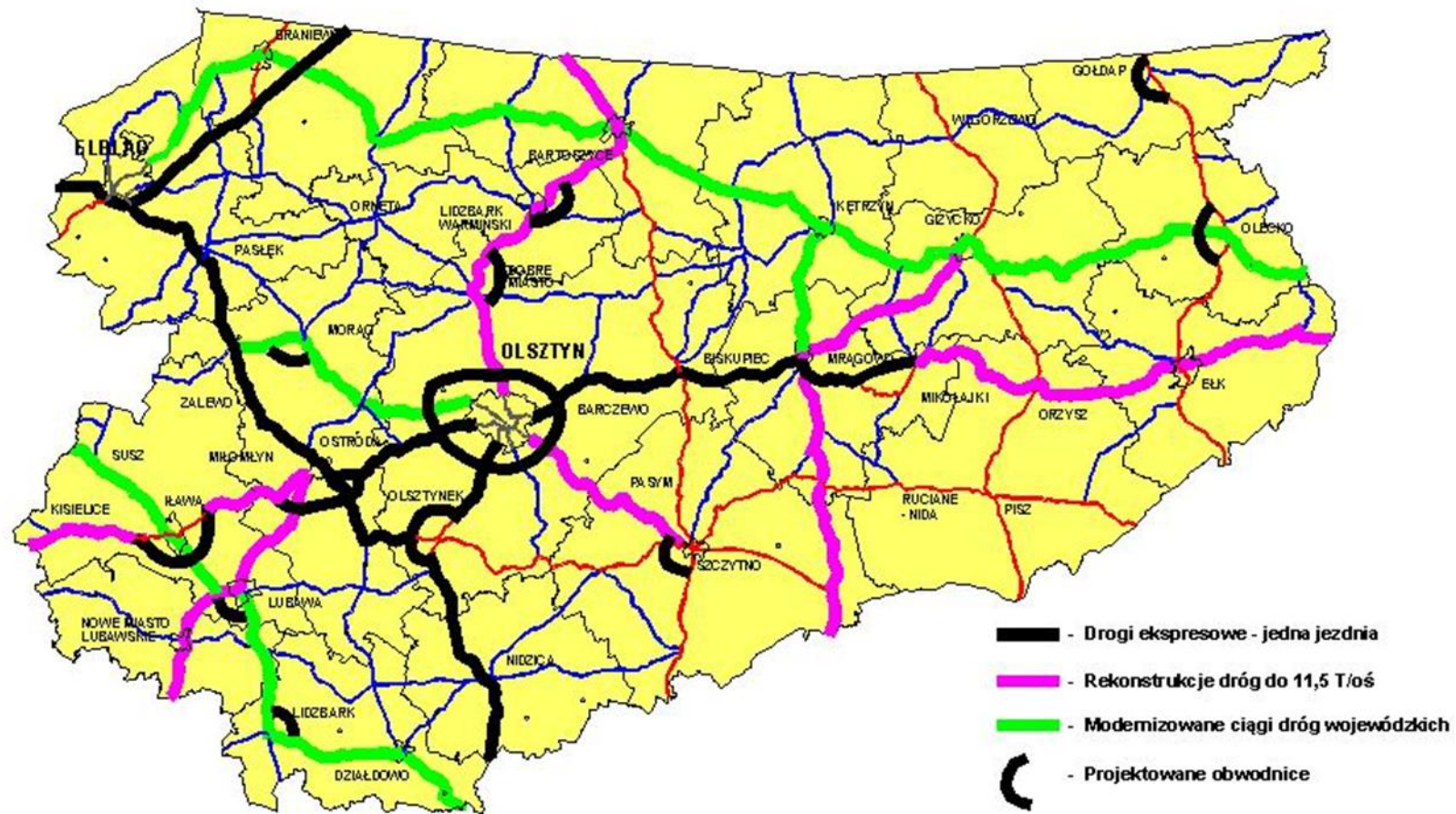
Drogi krajowe – rekomendacje – 24 przedsięwzięcia:

- **nowe odcinki dróg,**
- **obwodnice miast,**
- **poszerzenia dróg,**
- **wzmocnienie dróg do 115 kN/oś,**
- **wzmocnienie obiektów mostowych.**

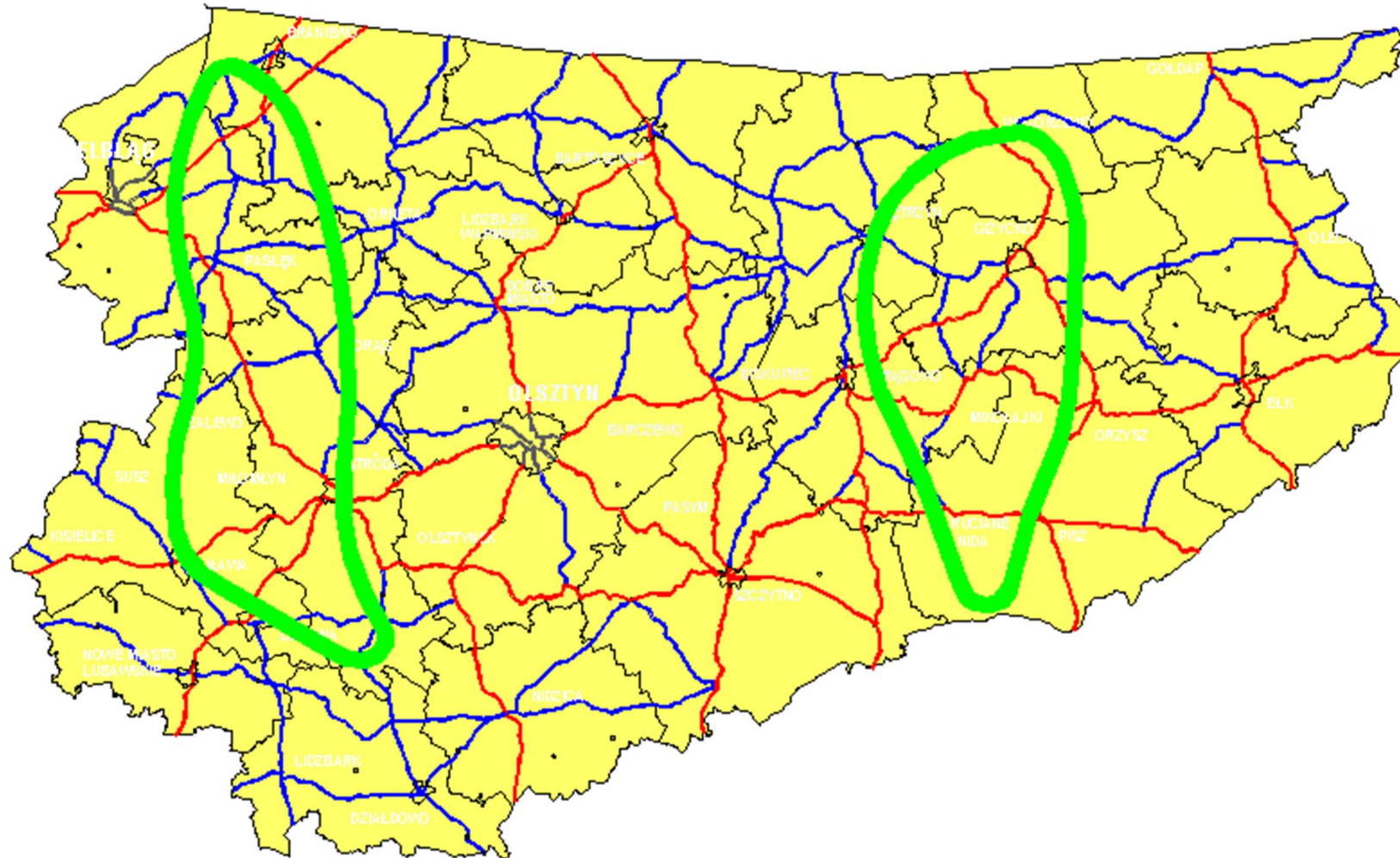
Drogi wojewódzkie – rekomendacje – 16 przedsięwzięć:

- budowa i przebudowa dróg,**
- przebudowa obiektów mostowych,**
- oznakowanie dróg i wyposażenie w urządzenia bezpieczeństwa ruchu,**
- modernizacja dróg rowerowych,**
- usprawnienie ruchu w dużych miastach.**

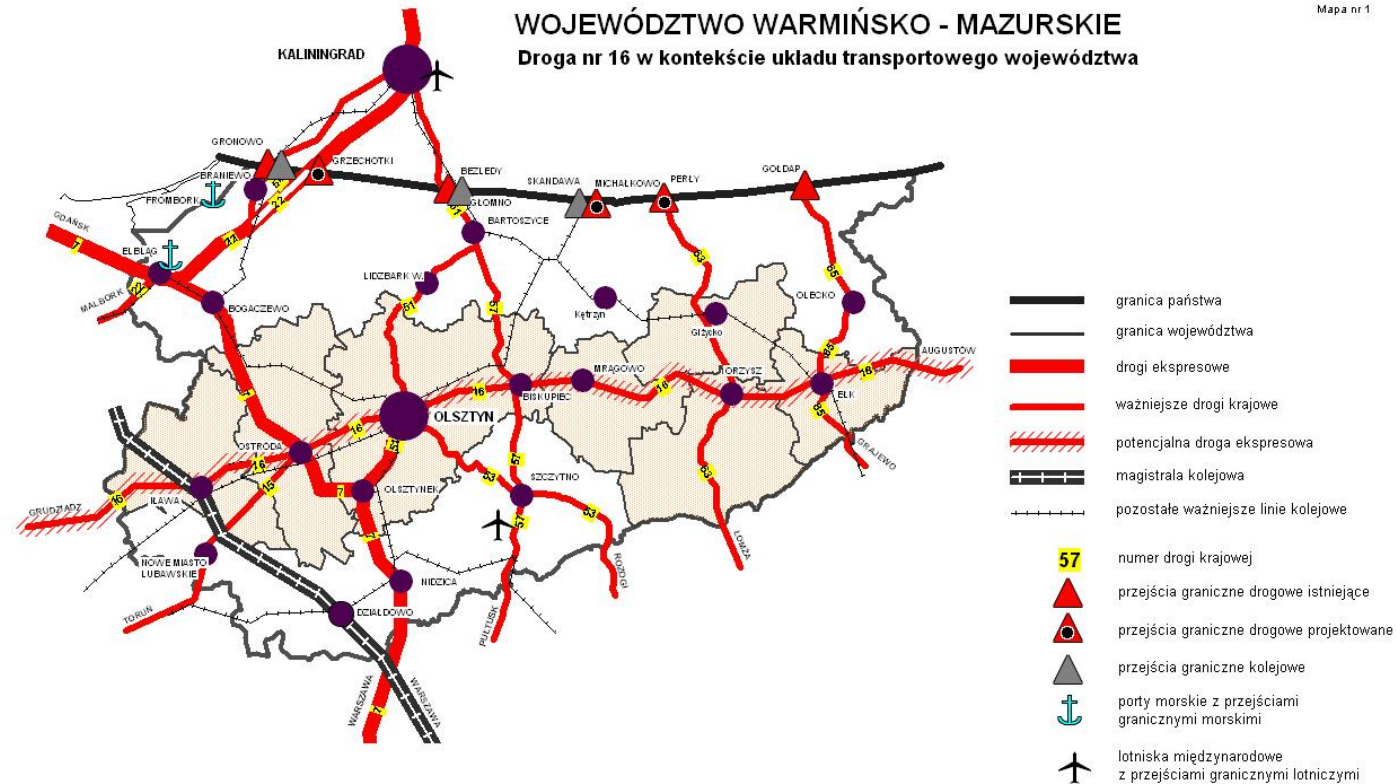
Sieć dróg krajowych i wojewódzkich po 15 latach



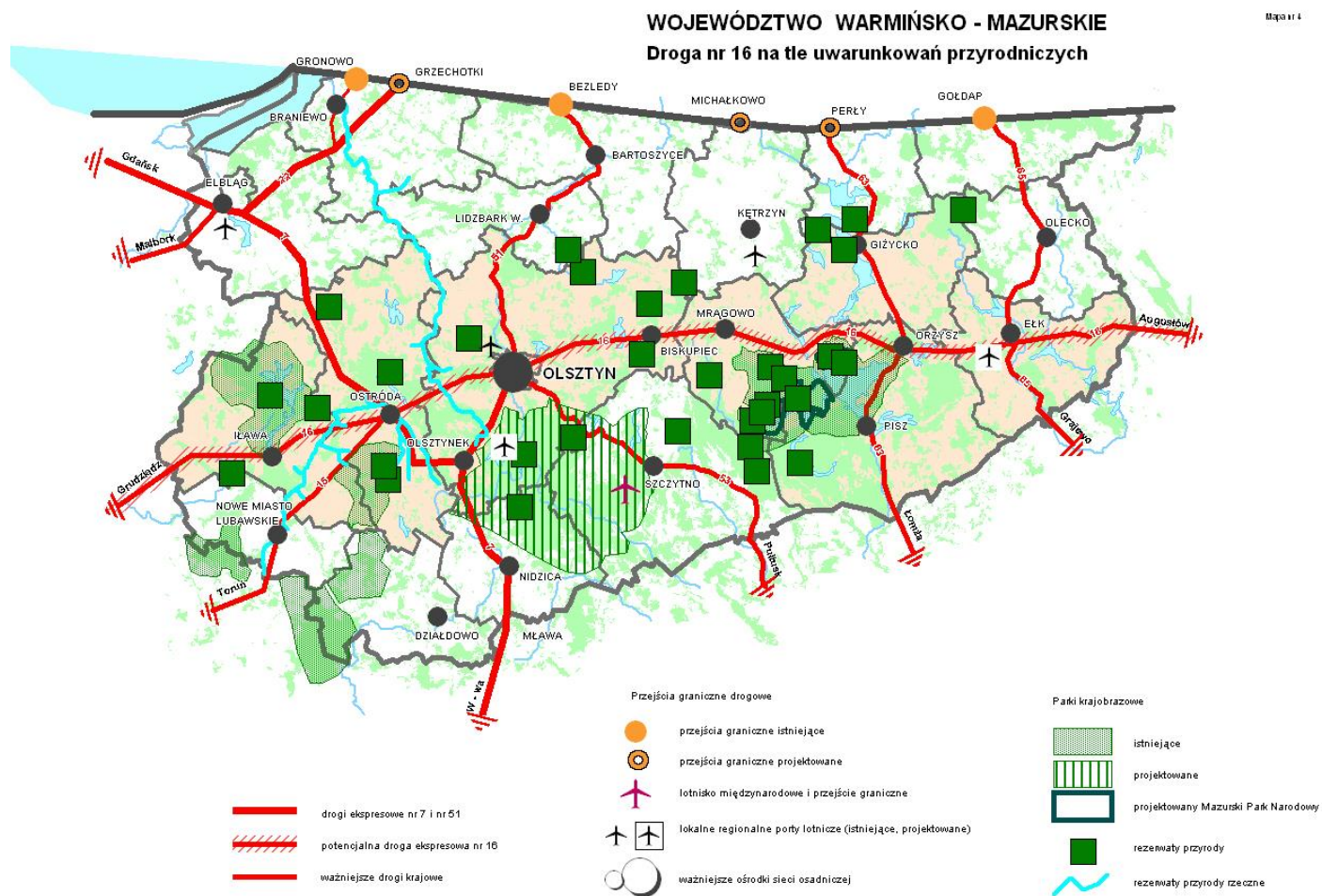
Planowane pętle rowerowe



Znaczenie drogi nr 16 w rozwoju regionu



Droga nr 16 na tle uwarunkowań przyrodniczych





Drogi krajowe

Drogi krajowe – odcinki zrealizowane:

S7 – 175,6 km – lata 2005-2018.

S22 – 50,6 km – 2008 r.

S51 – 29,3 km – 2020 r.

S61 – 43,5 km – 2021 r. i 2022 r.

S16 – 13 km – 2023 r.

S-5 – 5 km – 2023 r.

DK65 obwodnica Gołdapi – 5,6 km – 2010 r.

DK65 obwodnica Olecka – 7,6km – 2013 r.

DK16 obwodnica Olsztyna – 10 km – 2019 r.

DK51 obwodnica Smolajn – 1,8 km – 2022 r.

Drogi krajowe – odcinki w realizacji:

S16 – 13 km + 29,6 km

S61/S1 – 23 km.

DK65 obwodnica Gąsek – 3,2 km.

Drogi krajowe – odcinki w przygotowaniu:

S16 – 45 km + 77,5 km + 67 km.

DK51 obwodnica Olsztyna i Dywit – 20 km.

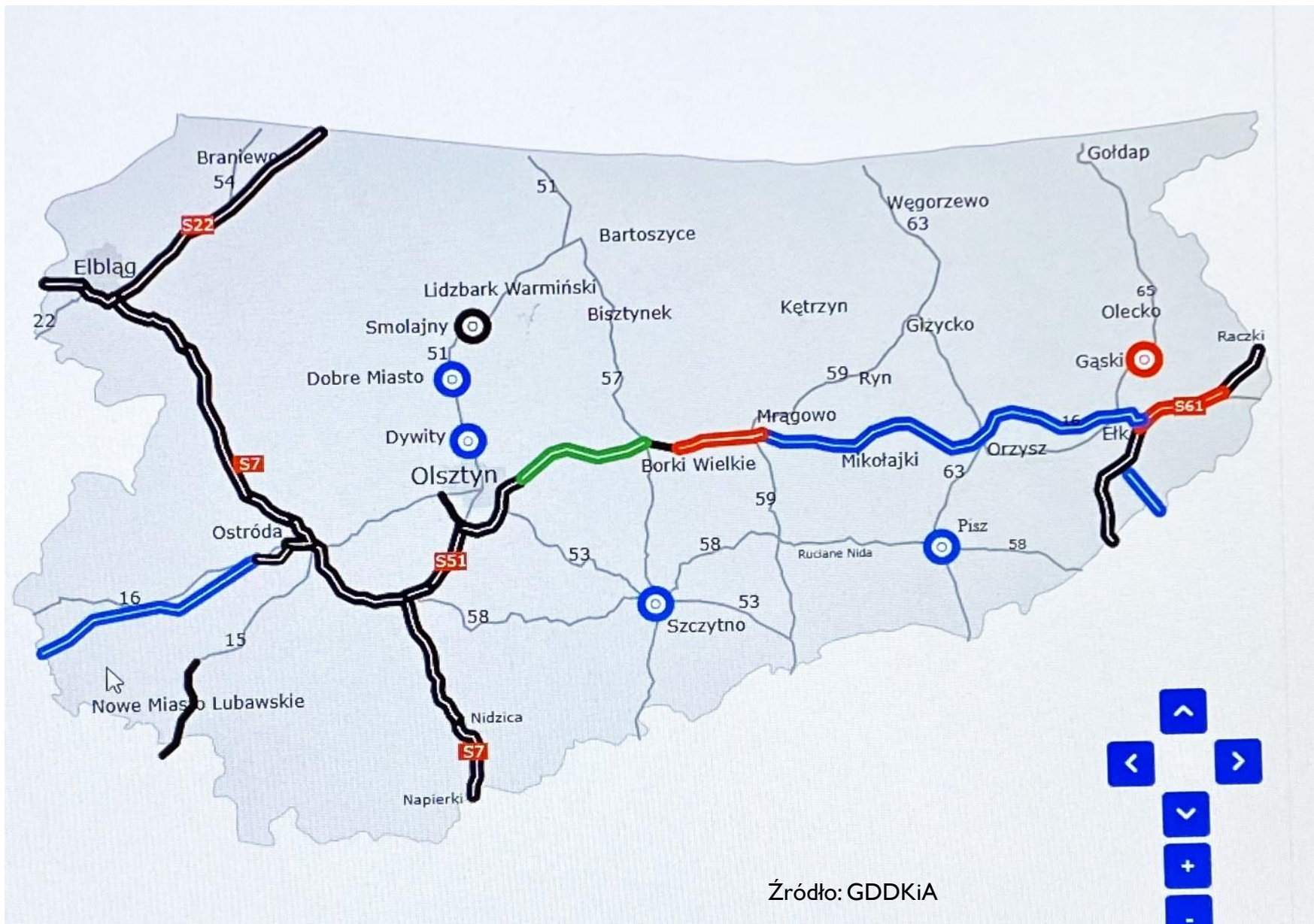
DK51 obwodnica Dobrego Miasta – 8 km.

DK53/57 obwodnica Szczytna – 16,8 km.

DK58/63 obwodnica Piszu – 3,6 km.







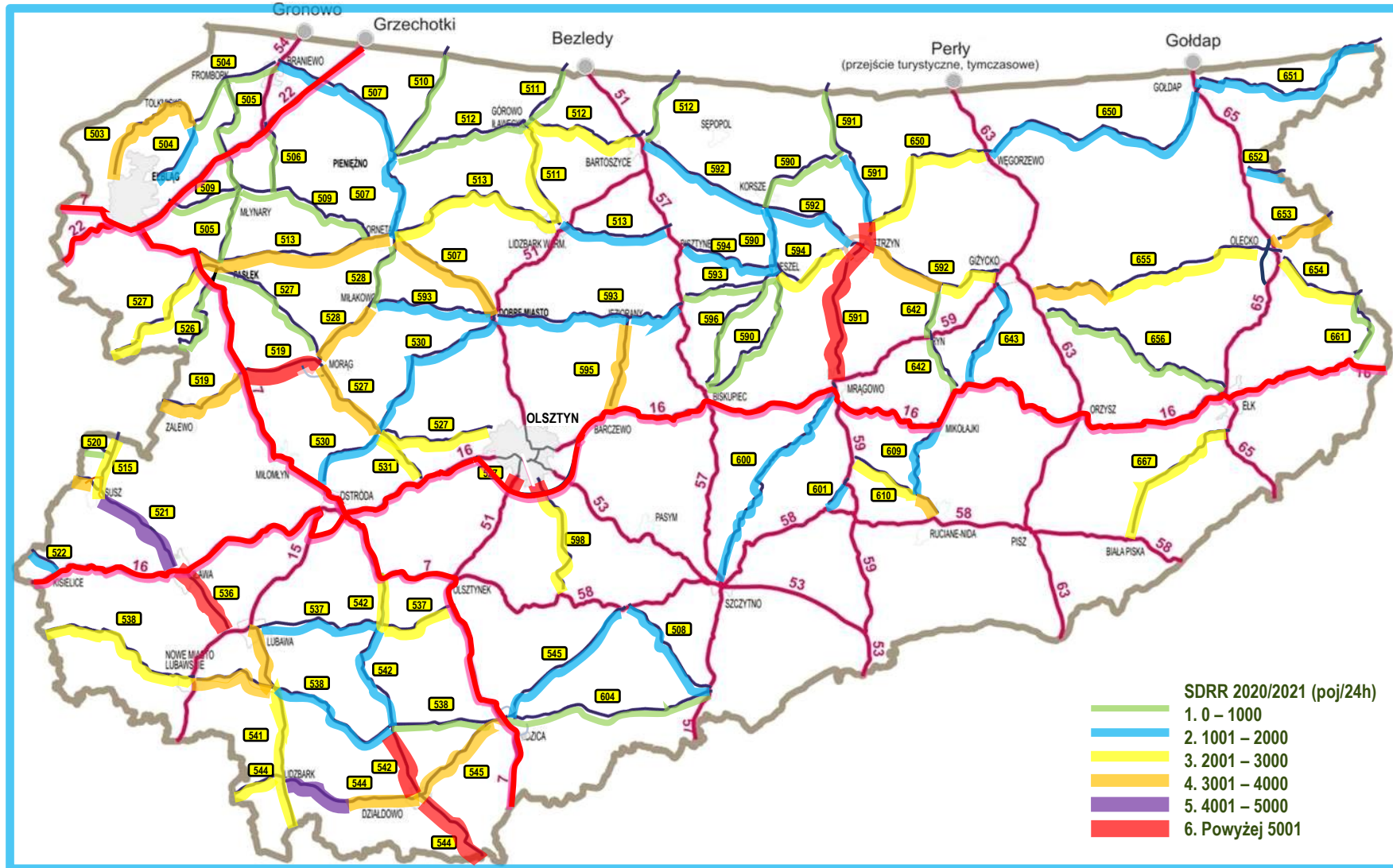
Źródło: GDDKiA



Drogi wojewódzkie

Generalny pomiar ruchu 2020/2021.

Średni dobowy ruch roczny pojazdów silnikowych na drogach wojewódzkich.



Źródło: ZDW w Olsztynie

Drogi wojewódzkie - lata 2004 – 2006:

- **rozbudowa drogi do parametrów drogi klasy G,**
- **wzmocnienie nawierzchni do nośności 80 kN/oś z możliwością wzmocnienia do 100 kN/oś,**
- **regulacja odwodnienia drogi i poboczy,**
- **przebudowa istniejących i budowa nowych zatok autobusowych,**
- **budowa lub przebudowa chodników,**
- **przebudowa skrzyżowań,**
- **budowa i przebudowa zjazdów indywidualnych oraz publicznych.**

Źródło finansowania: ZPORR.

Drogi wojewódzkie - lata 2004 – 2006:

- **przebudowa DW nr 655 na odcinku Kąp – Mazuchówka,**
- **przebudowa DW nr 592 na odcinku Bartoszyce – Kętrzyn,**
- **przebudowa DW nr 593 na odcinku Miłakowo - Dobre Miasto,**
- **przebudowa DW nr 650 na odcinku Boćwinka – Grabowo,**
- **modernizacja DW nr 594 Święta Lipka.**

Razem: 68,76 km.

Drogi wojewódzkie - lata 2007 – 2013:

- **rozbudowa drogi do parametrów drogi klasy G,**
- **wzmocnienie nawierzchni do nośności 100 kN/oś z możliwością wzmocnienia do 115 kN/oś,**
- **budowa i przebudowa zjazdów indywidualnych oraz publicznych,**
- **przebudowa istniejących skrzyżowań,**
- **budowa/przebudowa zatok autobusowych, systemu kanalizacji deszczowej, parkingów przydrożnych ogólnodostępnych,**
- **budowa/przebudowa obiektów inżynierskich na klasę A (50 ton),**
- **budowa ciągów pieszo-rowerowych i chodników.**

Źródła finansowania: Regionalny Program Operacyjny Warmia i Mazury na lata 2007-2013; Program Współpracy Transgranicznej Litwa – Polska – Rosja na lata 2007-2013

Drogi wojewódzkie - lata 2007 – 2013:

- **rozbudowa DW nr 526 na odcinku Śliwica - Kąty z przebudową mostu,**
- **rozbudowa DW nr 592 w Bartoszycach,**
- **rozbudowa DW nr 598 w Zgniłosze,**
- **przebudowa DW nr 591 relacji Gr. Państwa - Kętrzyn - Mrągowo koło m. Łazdoje,**
- **wzmocnienie konstrukcji nawierzchni DW nr 530 wraz z chodnikiem w m. Łukta,**
- **rozbudowa DW nr 650 na odc. Banie Mazurskie - Boćwinka i Grabowo - Gołdap wraz ze wschodnim wylotem Gołdapi,**
- **rozbudowa DW nr 667 na odcinku Nowa Wieś Ełcka - Biała Piska,**
- **rozbudowa DW nr 541 na odcinku Lubawa – Lidzbark,**
- **rozbudowa DW nr 503 na odc. Elbląg – Tolkmicko – Pogrodzie,**
- **rozbudowa DW nr 536 na odcinku Iława – Samplawa,**

Drogi wojewódzkie - lata 2007 – 2013:

- **rozbudowa DW nr 650 na odcinku Węgorzewo - Banie Mazurskie,**
- **rozbudowa DW nr 527 na odcinku Rychliki – Jelonki,**
- **rozbudowa DW nr 513 na odcinku Orneta – Lidzbark Warmiński,**
- **rozbudowa DW nr 545 na odcinku Działdowo – Nidzica,**
- **rozbudowa DW nr 513 na odcinku węzeł Pastęk Północ – Pastęk,**
- **rozbudowa DW nr 650 na odc. Srokowo – Węgorzewo,**
- **rozbudowa DW nr 650 na odcinku Srokowo - Stara Różanka i DW nr 591 na odc. Stara Różanka – Kętrzyn,**
- **rozbudowa DW nr 513 na odcinku Pastęk – Orneta,**
- **rozbudowa DW nr 521 na odcinku Susz – Iława,**

Drogi wojewódzkie - lata 2007 – 2013:

- **rozbudowa DW nr 544 na odcinku Lidzbark - Działdowo,**
- **rozbudowa DW nr 521 na odcinku granica województwa – Susz,**
- **przebudowa DW nr 508 na odcinku Piduń – Rekownica,**
- **remont DW nr 511 na odcinku Lidzbark Warmiński – Redy,**
- **rozbudowa DW nr 527 na odcinku Kwietniewo – Rychliki,**
- **przebudowa DW nr 544 na odcinku Działdowo-Iłowo Osada,**
- **przebudowa DW nr 591 na odcinku Kętrzyn – Mrągowo.**

Razem: 445,116 km

Drogi wojewódzkie - lata 2014 – 2020:

- **rozbudowa drogi do parametrów drogi klasy G,**
- **wzmocnienie nawierzchni do nośności 100 kN/oś z możliwością wzmocnienia do 115 kN/oś,**
- **przebudowa skrzyżowań, wraz z budową pasów lewo i prawo skrętnych,**
- **budowa chodników lub ciągów pieszo-rowerowych,**
- **przebudowa i budowa zatok postojowych,**
- **korekta łuków poziomych i pionowych,**
- **przebudowa obiektów inżynierskich ze wzmocnieniem nośności dla klasy A,**
- **przebudowa/budowa oświetlenia ulicznego, odwodnienia oraz innych kolidujących urządzeń i instalacji infrastruktury technicznej.**

Drogi wojewódzkie - lata 2014 – 2020:

Źródła finansowania:

- **Regionalny Program Operacyjny Warmia i Mazury na lata 2014-2020,**
- **Program Operacyjny Polska Wschodnia,**
- **Program Współpracy Transgranicznej POLSKA-ROSJA 2014–2020,**
- **Rządowy Fundusz Rozwoju Dróg,**
- **Rządowy Fundusz Polski Ład,**
- **Środki własne.**

Drogi wojewódzkie - lata 2014 – 2020:

- **rozbudowa DW nr 545 z przebudową dwóch skrzyżowań w m. Nidzica wraz ze wschodnim wylotem DW 604,**
- **rozbudowa DW nr 519 na odcinku Małdyty – Morąg,**
- **rozbudowa DW nr 504 na odcinku Pogrodzie – Braniewo,**
- **rozbudowa DW nr 507 na odcinku Braniewo – Pieniężno,**
- **rozbudowa DW nr 598 na odcinku od skrzyżowania ul. Płoskiego z ul. Witosa/Bukowskiego do węzła Jaroty (S51),**
- **rozbudowa DW nr 542 Działdowo,**
- **rozbudowa DW nr 512 wraz z budową przeprawy mostowej na Łynie w Bartoszycach,**
- **rozbudowa DW nr 512 na odcinku Pieniężno – Bartoszyce,**

Drogi wojewódzkie - lata 2014 – 2020:

- **rozbudowa DW nr 527 na odcinku Łukta – Olsztyn,**
- **rozbudowa DW nr 527 na odcinku Łukta – Olsztyn,**
- **Mazurska Pętla Rowerowa,**
- **rozbudowa DW nr 604 na odcinku Robaczewo - Drogowy Odcinek Lotniskowy – Wielbark,**
- **rozbudowa DW nr 651 na odcinku Gołdap - granica województwa (dp),**
- **rozbudowa DW nr 592 na odcinku Kętrzyn – Giżycko (dp),**
- **rozbudowa DW nr 527 na odcinku Morąg – Łukta (dp),**
- **rozbudowa DW nr 527 na odcinku gr. woj. – Kwietniewo (dp),**
- **rozbudowa DW nr 513 na odcinku Lidzbark Warmiński – Wozławki (dp).**

Razem: 282,612 km



Drogi wojewódzkie w latach 2004 – 2020
ogółem 727,7 km

Drogi wojewódzkie w latach 2021 – 2027:

- **zaplanowano realizację 12 projektów,**
- **razem 211,060 km.**

Źródła finansowania:

- **Fundusze Europejskie dla Warmii i Mazur 2021-2027,**
- **Fundusze Europejskie dla Polski Wschodniej 2021-2027.**

Drogi wojewódzkie po 2027 roku:

- **zaplanowano realizację 15 projektów,**
- **razem 274,180 km.**

Rozbudowa dróg wojewódzkich dofinansowanych ze środków UE w latach 2004-2027 oraz perspektywa po 2027r.

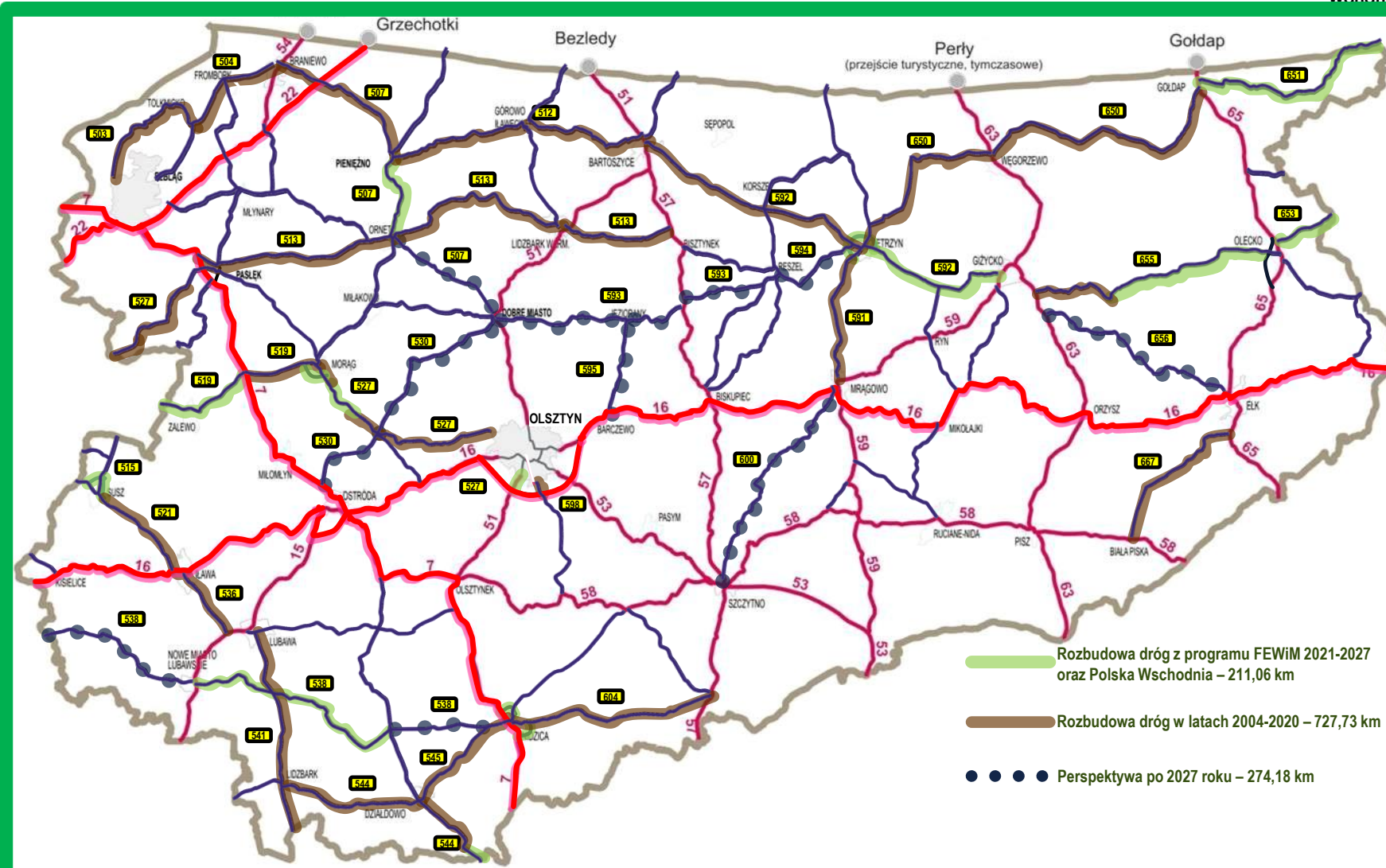
Wariant 3

Lista projektów przewidzianych do realizacji w ramach programów FEWiM oraz Polska Wschodnia na lata 2021-2027

1	Budowa drogi wojewódzkiej stanowiącej obejście miejscowości Kętrzyn	14,20 km
2	Rozbudowa drogi wojewódzkiej nr 592 na odcinku Kętrzyn - Giżycko	23,87 km
3	Rozbudowa drogi wojewódzkiej nr 455 na odcinku Mazuchówka-Olecko	29,07 km
4	Rozbudowa drogi wojewódzkiej nr 453 na odcinku Olecko - granica województwa	11,80 km
5	Budowa obwodnicy m. Nidzica w ciągu drogi wojewódzkiej nr 545 i nr 404	6,0 km
6	Rozbudowa drogi wojewódzkiej nr 538 na odcinku Nowe Miasto Lubawskie - Uzdowo	38,80 km
7	Rozbudowa drogi wojewódzkiej nr 527 na odcinku Gr. Olsztyn - Węzeł Olsztyn Południe (stary odcinek DK 51)	3,34 km
8	Rozbudowa drogi wojewódzkiej nr 613, 515 i 521 na odcinku Bronowo - Kórnowo - Susz	5,70 km
9	Rozbudowa drogi wojewódzkiej nr 507 na odcinku Pieniężno - Orneta	15,80 km
10	Budowa drogi wojewódzkiej stanowiącej obejście miasta Morąg	4,98 km
11	Rozbudowa drogi wojewódzkiej nr 519 na odcinku granica województwa (Zalewo) - Malatyn	20,00 km
12	Rozbudowa drogi wojewódzkiej nr 651 Goldap - granica województwa	37,50 km

Łącznie kilometrów

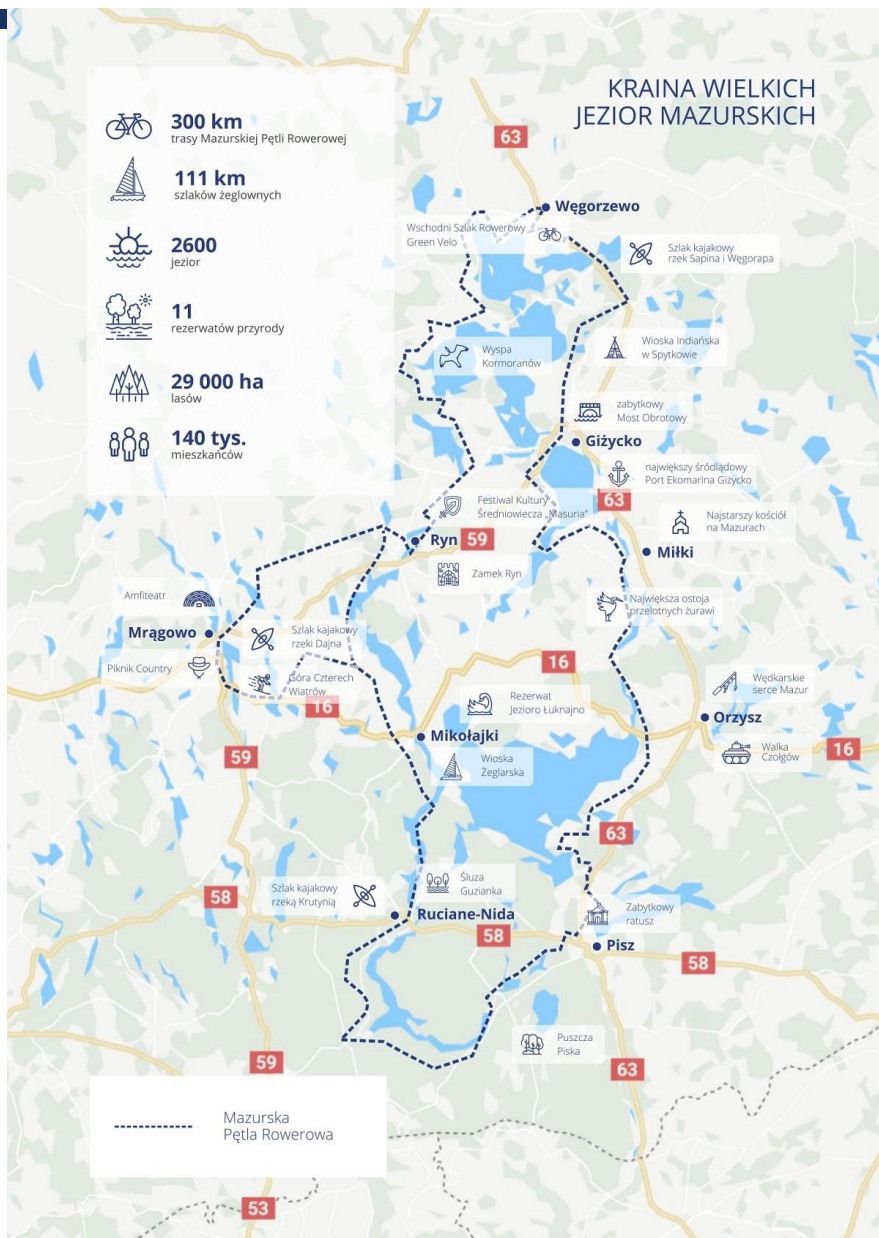
211,06 km



— Rozbudowa dróg z programu FEWiM 2021-2027 oraz Polska Wschodnia – 211,06 km
— Rozbudowa dróg w latach 2004-2020 – 727,73 km
●●●● Perspektywa po 2027 roku – 274,18 km

Perspektywa po 2027 roku

1	Rozbudowa drogi wojewódzkiej nr 538 na odcinku granica woj. - Nowe Miasto Lubawskie	32,94 km
	Część 1 Granica Województwa (27 140 km) - Bielice (przejazd kolejowy w 40 580km)	13,34 km
	Część 2 Bielice (przejazd kolejowy w 40 610km) - Nowe Miasto Lubawskie (DK 15 w 60 300km)	19,60 km
2	Rozbudowa drogi wojewódzkiej nr 538 na odcinku Uzdowo (Nowe Rondo w 100 830km) - Rozdrażne (Rondo DW 545 w 117 500 km)	16,67 km
3	Rozbudowa drogi wojewódzkiej nr 530 na odcinku Ostroda (Węzeł z S7w 280 km) - Łukta (Skrzyżowanie z DW 531 w 15 530 km)	15,25 km
4	Rozbudowa drogi wojewódzkiej nr 530 na odcinku Łukta (15 920 km) - Kalisz (Most rzeka Postęka w 32 095 km)	16,72 km
5	Rozbudowa drogi wojewódzkiej nr 530 na odcinku Kalisz (Most rzeka Postęka w 32 095 km) - Dobre Miasto (Rondo DK 51 w 48 640 km)	16,55 km
6	Rozbudowa drogi wojewódzkiej nr 507 na odcinku Orneta (Rondo DW 513 w 46 000 km) - Dobre Miasto (Skrzyżowanie z DK 51 w 48 820 km)	22,82 km
7	Rozbudowa drogi wojewódzkiej nr 593 na odcinku Dobre Miasto (Skrzyżowanie z DK 51 w 22 920 km) - Jeziorany (skrzyżowanie DW 595 w 48 454 km)	25,54 km
8	Rozbudowa drogi wojewódzkiej nr 593 na odcinku Jeziorany (skrzyżowanie DW 595 w 48 454 km) - DK 57 (59 883 km)	11,43 km
9	Rozbudowa drogi wojewódzkiej nr 593 na odcinku DK 57 (59 883 km) - Skrzyżowanie DW 594	19,50 km
10	Rozbudowa drogi wojewódzkiej nr 594 na odcinku Reszel (Skrzyżowanie z DW 590 w 18 521 km) - Kętrzyn (Rondo 592 w 35 336km)	16,82 km
11	Rozbudowa drogi wojewódzkiej nr 595 na odcinku Jeziorany (skrzyżowanie z DW 593 w 0 000km) - Barczewo (DK 16)	16,32 km
12	Rozbudowa drogi wojewódzkiej nr 400 na odcinku Szczytno (DK 57 w 43 464 km) - Kąleczyn (24 074 km)	19,39 km
13	Rozbudowa drogi wojewódzkiej nr 400 na odcinku Kąleczyn (24 074 km) - DK 16 (0 000 km)	24,07 km
14	Rozbudowa drogi wojewódzkiej nr 456 na odcinku Stawiny (DK.63) - Żelki (20 056 km)	20,06 km
15	Rozbudowa drogi wojewódzkiej nr 456 na odcinku Żelki (20 056 km) - DK 16 (39 230 km)	19,17 km
Łącznie kilometrów		274,18 km



Mazurska Pętla Rowerowa

GDDKiA w Olsztynie

ZDW w Olsztynie

Powiaty i gminy należące do Stowarzyszenia Wielkie Jeziora Mazurskie 2020

Nadleśnictwa z Krainy Wielkich Jezior

Problemy do rozwiązania (przykłady):

S16



Bezpieczeństwo na drogach



Strażacy, którzy pospieszyli z pomocą zakleszczonemu w kabynie kierowcy nie mieli łatwego zadania, bo dostęp do uszkodzonego był mocno utrudniony

GMINA SZCZYTNO | W groźnym wypadku ucierpiał 31-letni kierowca z Mławy

POTĘŻNA CIĘŻARÓWKA WBIŁA SIĘ W BUDYNEK

Groźny wypadek miał miejsce w środę nad ranem w Janowie. Poruszająca się w kolumnie pięciu pojazdów wielkogabarytowa ciężarówka przewożąca przęsła mostowe dosłownie wbiła się w stojący w skrajni drogi budynek gospodarczy. Zakleszczonemu w kabynie kierowcę musieli wydobyć strażacy, ale nie było to łatwe.

Do wypadku doszło w środę 19 sierpnia po godzinie 3.00. Przez Janowo w kierunku Szczytyna jechała kolumna pięciu wielkogabarytowych ciężarówek DAF z naczepami przewożącymi przęsła mostowe. W pewnym momencie, na łuku drogi, jeden z pojazdów przewrócił się i uderzył w stojący w skrajni jezdni budynek gospodarczy. - Na szczęście w środku nikogo nie było - informuje sierż. Joanna Manieńska z Komendy Powiatowej Policji w Szczytynie.

W zakleszczonej kabynie ciężarówki pozostawał kierowca, 31-letni mieszkaniec Mławy. Mężczyzna był przytomny, ale nie mógł o własnych siłach opuścić rozbitego samochodu. Z pomocą przyszli mu strażacy, którzy nie mieli jednak łatwego zadania. - Dostęp do uszkodzonego był mocno utrudniony, bo przód auta dosłownie wbił się w budynek - relacjonu-

je kpt. Łukasz Wróblewski, oficer prasowy Komendy Powiatowej Państwowej Straży Pożarnej w Szczytynie. Jedyną możliwością dotarcia do mężczyzny było wycięcie otworu w dachu kabiny. Dzięki temu do jej wnętrza wprowadzono dwóch ratowników, którzy udzielili pierwszej pomocy rannemu. Jednak ich działania były mocno ograniczone ze względu na brak miejsca. Zdołali jedynie ustabilizować odcinek szyjny kręgosłupa 31-lata i udzielić mu wsparcia psychicznego. Nie mogli natomiast zbadać nóg, bo mężczyzną przygniotta deska rozdzielcza. Ze względu na to, że kabina została dosłownie wciśnięta w budynek, sprzęt hydrauliczny wykorzystywany w podobnych zdarzeniach, tu okazał się mało przydatny. - W tej sytuacji użyliśmy wyciągarek linowych, dzięki którym odsunęto wrak samochodu od ściany budynku

- mówi kpt. Wróblewski. Dopiero wtedy udało się ewakuować kierowcę i przekazać go zespołowi ratownictwa medycznego. Mężczyzna został

przetransportowany do szpitala w Olsztynie. W chwili wypadku był trzeźwy. W działaniach brały udział trzy zastępy z IRG Szczytyno, OSP Jedwabno i OSP Olsztyn. Na miejsce zadysponowano także samochód techniczny z IRG Nidzica. W czasie akcji droga była przez kilka godzin zablokowana. Do podniesienia rozbitej ciężarówki użyto specjalistycznego sprzętu.

(ew)

OGŁOSZENIE

INSTALACJE FOTOWOLTAICZNE
dla domu i firmy

☎ 516 641 301

💻 solarsquad.pl



Obniż swoje rachunki!

Bezpieczeństwo na drogach.

EDWABNO | Na miejscu zginęła 43-letnia mieszkanka Dzierzek

ŚMIERTELNE POTRĄCENIE ROWERZYSTKI

W środę nad ranem na trasie Dzierzki - Warchały doszło do tragicznego wypadku. Kierującą kodą fabią 42-letni mieszkaniec Bydgoszczy potrącił 43-letnią rowerzystkę. Kobieta, która ichała do pracy w Urzędzie Gminy w Jedwabnie, zginęła na miejscu.



Jadąca do pracy w UG w Jedwabnie rowerzystka po zderzeniu ze skodą zginęła na miejscu

głoszenie o wypadku policjanci trzymali o godzinie 6.00 w środę 2 sierpnia. Z ustaleń funkcjonariuszy wynika, że na odcinku drogi krajowej nr 58 między Dzier-

kami i Warchalami kierujący skodą fabią 42-letni mieszkaniec Bydgoszczy potrącił 43-letnią rowerzystkę, mieszkankę Dzierzek. Kobieta jechała do Urzędu Gmi-

ny w Jedwabnie, gdzie była zatrudniona jako pracownik gospodarczy. W wyniku odniesionych obrażeń zginęła na miejscu. - To wielka szkoda. Była to bardzo

pracowita, sumienna dziewczyna - mówi wójt gminy Jedwabno Sławomir Ambroziak. Kobieta osierociła dwoje dzieci - 12-letniego syna i 16-letnią córkę. Droga po wypadku została na kilka godzin zablokowana. Policja wyznaczyła objazdy dla samochodów osobowych przez Dzierzki - Nowy Dwór - Burdąg i Jedwabno. Do chwili zamknięcia tego wydania gazety na miejscu tragedii trwały czynności z udziałem policji i prokuratora.

WYPADEK PRZY SZKOLE POLICJI

Do wypadku z udziałem rowerzystki i auta osobowego doszło także we wtorek po południu na ul. Piłsudskiego w Szczytnie. Kierujący seatem 50-letni męż-



Do wypadku doszło przed bramą WSPoI

czynna, wyjeżdżając z bramy Wyższej Szkoły Policji, zderzył się z 55-latką jadącą rowerem. Kobieta została przewieziona do szpitala w Szczytnie. Oboje kierujący pojazdami byli trzeźwi. - W tej chwili nie udzielamy więcej informacji, wciąż trwają czynności - mówi sierż. Joanna Mańelska z Komendy Powiatowej Policji w Szczytnie. (ew)

SZCZYTNO | Utrwalać uroki miasta i podszkolą adeptów malarstwa

OKAZJA DO PODPATRYWANIA MISTRZÓW

Adepci malarstwa, którzy chcieliby podnieść swoje umiejętności mają ku temu znakomitą okazję. Pomoc zaoferowali im uczestnicy pleneru malarskiego, który rozpocznie się na początku września.



Artyści malarze znów zjadą do Szczytna, tym razem na koniec lata

uż za trzy tygodnie zjadą do Szczytna czołowi polscy malarze,

by uczestniczyć w drugim plenerze malarskim. Ich zadaniem

będzie utrwalenie na płótnie uro- ków mazurskiej przyrody i kra-

jobrazu. Artyści zgodzili się, aby podczas pracy mogli towarzyszyć im adepci malarstwa z powiatu szczytnieńskiego. - Jest jeszcze kilka wolnych miejsc - informuje Leszek Mierzejewski, koordynator i pomysłodawca wydarzenia, prosząc zainteresowanych o kontakt telefoniczny: 606-472-470. Przypomnijmy, że w gronie uczestników tegorocznego pleneru znajdują się: Urszula Szkop, którą nieopacznie pominęliśmy w zapowiedzi pleneru tydzień temu, a także Tomasz Januszewski, Barbara Kowalska (Warszawa), Sonia Tugarinowa (Łódź), Tamara Baczkowska-Urban (Warszawa), Mieczysław Bednarski (Szupsk), Franciszek Gombos (Szczecin), Irena Par-niewska (Szupsk), Brygida Śniatka (Reda) i Leszek Mierzejewski (Szczytno). (p)

Integracja różnych rodzajów i systemów transportu.



R A D A G Ł Ó W N A
I N S T Y T U T Ó W B A D A W C Z Y C H

Dziękuję za uwagę!