



ŚWIĘTOKRZYSKI

ZARZĄD DRÓG WOJEWÓDZKICH
W KIELCACH

Zapewnienie infrastruktury rowerowej w ramach budowy
i rozbudowy dróg wojewódzkich w województwie
świętokrzyskim



Rys. 1 Sieć dróg wojewódzkich Województwa Świętokrzyskiego



ul. Jagiellońska 72
25 - 602 Kielce
tel. 41 347 04 71
www.szdw.kielce.com.pl

ŚWIĘTOKRZYSKI
ZARZĄD DRÓG WOJEWÓDZKICH
W KIELCACH

URZĄD MARSZAŁKOWSKI
WOJEWÓDZTWA ŚWIĘTOKRZYSKIEGO



REJON DRÓG WOJEWÓDZKICH
W ZGÓRSKU

Zgórsko 124
26 - 052 Sitkówka - Nowiny
tel. 41 346 53 03



OD1 w Zgórsku
Zgórsko 124
26 - 052 Sitkówka - Nowiny
tel. 41 346 58 40



OD2 w Łopusznie
ul. Zakładowa 1
26 - 070 Łopuszno
tel. 41 391 41 72



OD3 w Pińczowie
ul. Przemysłowa 3
28 - 400 Pińczów
tel. 41 357 20 95



REJON DRÓG WOJEWÓDZKICH
W STASZOWIE

ul. Radzików 34
28 - 200 Staszów
tel. 15 864 41 13



OD4 w Staszowie
ul. Radzików 34
28 - 200 Staszów
tel. 15 864 31 48



OD5 w Nowej Słupi
ul. Chełmowa 11
26 - 006 Nowa Słupia
tel. 41 317 74 63

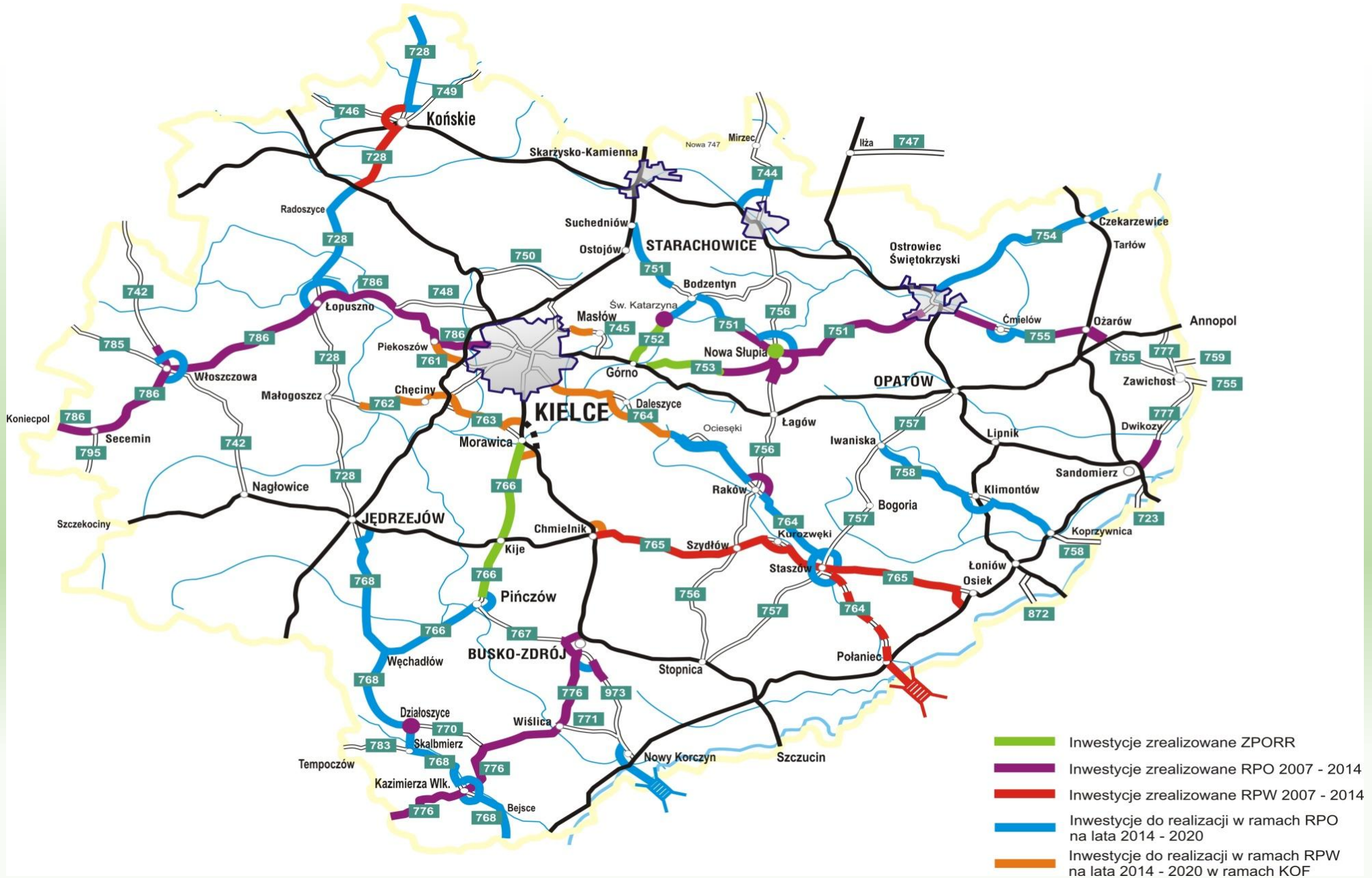


OD6 w Ostrowcu Świętokrzyskim
ul. Siennicka 322
27 - 400 Ostrowiec Świętokrzyski
tel. 41 262 67 70



OD7 w Tempoczwie
Tempoczków Kolonia
28 - 530 Skalbierz
tel. 41 352 91 28

Rys. 2 Inwestycje na sieci dróg wojewódzkich w ramach środków UE



Ruch rowerowy w ciągu istniejącej infrastruktury drogowej stał się jego nieodłączną częścią w szczególności na terenach miejskich i silnie zurbanizowanych terenach podmiejskich. W ciągu ostatnich 15 lat nastąpił dynamiczny wzrost udziału rowerzystów w ruchu drogowym, co jest zauważalne podczas prowadzonych cyklicznie lub na potrzeby sporządzenia dokumentacji projektowej pomiarach ruchu. Taki stan rzeczy powoduje konieczność uwzględnienia i wygospodarowania w pasach drogowych miejsca dla ruchu rowerowego.

Jak wynika z doświadczeń krajów Europy Zachodniej udział ruchu rowerowego systematycznie wzrasta w szczególności na odcinkach dróg pomiędzy miastami i miejscowościami zlokalizowanymi przy sieci dróg wojewódzkich.

Takie tendencje można zauważyć również w Polsce. Jest to wynikiem zmian świadomości społecznej ale również podjętych działań przez grupy i stowarzyszenia cyklistów, które przez szereg lat dążyły do zwiększenia świadomości zarządców dróg jak i władz samorządowych dla potrzeb budowy ciągów rowerowych w miejscach największego natężenia tego ruchu.

Rozwój sieci drogowej w tym również inwestycji związanych z ruchem rowerowym nastąpił poprzez realizację zadań w ramach programów operacyjnych:

I. Zintegrowany Program Operacyjny Rozwoju Regionalnego w latach 2004-2006

1. Mała Pętla Świętokrzyska w dwóch odcinkach:

- *Przebudowa drogi wojewódzkiej nr 752 na odcinku Górno- Krajno Pierwsze*
- *Przebudowa drogi wojewódzkiej nr 753 na odcinku Wola Jachowa-Huta Nowa*
- *Przebudowa układu komunikacyjnego w Rynku Nowej Słupi w ciągu dróg wojewódzkich nr 756 i 751*

2. Przebudowa dr. woj. nr 766 na odc. Morawica - Pińczów

Długość wybudowanych pasów rowerowych ok. 12 km

II. Regionalny Program Operacyjny Rozwoju Województwa Świętokrzyskiego na lata 2007-2013

1. Rozbudowa drogi wojewódzkiej Nr 751 na odcinku Nowa Słupia – Ostrowiec Świętokrzyski wraz z obwodnicą miejscowości Nowa Słupia

2. Mała Pętla Świętokrzyska – II etap w tym:

- *przebudowa drogi wojewódzkiej Nr 756 na odcinku Nowa Słupia – Wólka Milanowska,*
- *przebudowa drogi Wojewódzkiej Nr 753 na odcinku Huta Nowa – Wólka Milanowska*
- *przebudowa drogi wojewódzkiej Nr 751 na odcinku Nowa Słupia-Mirocice*
- *przebudowa drogi wojewódzkiej Nr 752 na odcinku miejscowości Św. Katarzyna*

3. Rozbudowa drogi wojewódzkiej Nr 786 na odcinku od granicy województwa do Kielc

4. Rozbudowa drogi wojewódzkiej Nr 776 na odcinku od granicy województwa do Buska Zdroju wraz z rozbudową DW 973 (Busko-Zdrój) i DW 768 w Działoszycach oraz przebudową DW 973 (Dobrowoda) oraz DW 766 ul. Nowowiejska w Pińczowie

5. Rozbudowa drogi wojewódzkiej Nr 755 na odcinku Ostrowiec Świętokrzyski – Ożarów: etap I Ostrowiec Świętokrzyski (węzeł Brezelia) – Ćmielów i etap II Ożarów – Julianów

6. Przebudowa drogi wojewódzkiej Nr 777 ul. Lubelska w Sandomierzu

7. Budowa obwodnicy Rakowa w ciągu drogi wojewódzkiej Nr 764 Kielce-Staszów-Połaniec

8. Rozbudowa ul. Młynarskiej w ciągu drogi wojewódzkiej nr 742 relacji Przygłów-Nagłowice w m. Włoszczowa na odcinku od wiaduktu kolejowego od skrzyżowania ul. Sienkiewicza z ul. Młynarską

Długość wybudowanych pasów rowerowych ok. 8 km

Długość wybudowanych ścieżek rowerowych ok. 11 km

Długość wybudowanych ciągów pieszo-rowerowych ok. 12 km

III. Programu Operacyjnego Rozwoju Polski Wschodniej na lata 2007-2013

1. Rozbudowa drogi woj. nr 765 Chmielnik-Osiek wraz z obwodnicą Osieka

2. Budowa obwodnicy Końskich na drodze wojewódzkiej nr 728

3. Budowa Mostu na Wiśle wraz z rozbudową DW 764 od Połańca do połączenia z DW 875

Długość wybudowanych ciągów pieszo-rowerowych ok. 19 km

4. Trasy rowerowe w Polsce Wschodniej odcinek świętokrzyski

Fot. 1 Ciąg pieszo-rowerowy wzdłuż DW 755



27 04 2016

Fot. 2 Ciąg pieszo-rowerowy wzdłuż DW 777



Fot. 3 Ciąg pieszo-rowerowy wzdłuż DW 765



Fot. 4 Droga rowerowa wzdłuż DW 786



Fot. 4 pasy rowerowe wzdłuż DW 752



© Agencja Gazeta

Fot. 5 ciąg rowerowy wzdłuż DW 742



Fot. 6 pas rowerowy wzdłuż DW 753



Fot. 7 ciąg rowerowy na moście w Połańcu w ciągu DW 764



W ramach nowej perspektywy planuje się realizację wielu zadań inwestycyjnych w ramach których przewidywana jest budowa infrastruktury rowerowej. Środki na realizację tych zadań pochodzą z:

I. Regionalny Program Operacyjny Województwa Świętokrzyskiego na lata 2014-2020

1. Rozbudowy drogi wojewódzkiej nr 754 na odcinku Ostrowiec Świętokrzyski - granica województwa świętokrzyskiego

Długość planowanych ścieżek rowerowych i ciągów pieszo-rowerowych wynosi ok. 20km

2. Budowa obwodnicy m. Ćmielów oraz rozbudowa drogi wojewódzkiej nr 755 na odcinku Ćmielów-Julianów

Długość planowanych ścieżek rowerowych i ciągów pieszo-rowerowych wynosi ok. 10km

3. Budowa obwodnicy m. Staszów w ciągu drogi wojewódzkiej nr 764

Długość planowanych ścieżek rowerowych i dróg serwisowych wynosi ok. 3km

4. Budowa obwodnicy m. Klimontów w ciągu drogi wojewódzkiej nr 758

Długość planowanych ścieżek rowerowych i dróg serwisowych wynosi ok. 3,8km

5. Budowa mostów nad Wisłą i Nidą w m. Nowy Korczyn w ciągu dróg wojewódzkich nr 973

Długość planowanych ścieżek rowerowych i dróg serwisowych wynosi ok. 8km

6. Budowa obwodnicy m. Zbludowice w ciągu drogi wojewódzkiej nr 973

Długość planowanych ścieżek rowerowych i dróg serwisowych wynosi ok. 6,5km

7. Budowa obwodnicy m. Pińczów w ciągu drogi wojewódzkiej nr 766 wraz z rozbudową DW 767 na odcinku Pińczów-Pasturka

Długość planowanych ścieżek rowerowych, ciągów pieszo-rowerowych i dróg serwisowych wynosi ok. 6,5km

8. Budowa obwodnicy m. Jędrzejów w ciągu drogi wojewódzkiej nr 768 wraz z rozbudową DW 768 na odc. Obwodnica Jędrzejowa – Łysaków

Długość planowanych ścieżek rowerowych, ciągów pieszo-rowerowych i dróg serwisowych wynosi ok. 3,0km

9. Budowa obwodnicy m. Kazimierza W. oraz rozbudowa drogi wojewódzkiej nr 768 na odcinku Kazimierza Wielka - granica Województwa Świętokrzyskiego

Długość planowanych ścieżek rowerowych, ciągów pieszo-rowerowych i dróg serwisowych wynosi ok. 8,20km

10. Rozbudowa drogi wojewódzkiej nr 728 na odc. Łopuszno-Radoszyce-DK74

Długość planowanych ścieżek rowerowych, ciągów pieszo-rowerowych i dróg serwisowych wynosi ok. 15km

11. Mała Pętla Świętokrzyska – III etap w tym:

- przebudowa drogi wojewódzkiej Nr 752 na odcinku Podgórze-Bodzentyń,
- przebudowa drogi Wojewódzkiej Nr 751 na odcinku Bodzentyń-Dąbrowa Dolna

Długość planowanych pasów rowerowych wynosi ok. 5,5km

12. Budowa obwodnicy m. Włoszczowa etap I w ciągu dróg wojewódzkich nr 786 wraz z rozbudową ul. Jędrzejowskiej w Włoszczowie

Długość planowanych ścieżek rowerowych, ciągów pieszo-rowerowych i dróg serwisowych wynosi ok. 7,5km

13. Rozbudowy drogi wojewódzkiej nr 762 na odcinku Bocheniec – granica gminy Małogoszcz

Długość wybudowanych ścieżek rowerowych wynosi ok. 1,8 km

Lista rezerwowa:

14. Rozbudowa DW 728 na odcinku Końskie-Gowarczów wraz z budową obwodnicy Gowarczowa

15. Rozbudowa DW 758 na odcinku Ujazd-Klimontów i Klimontów-Koprzywnica

16. Budowa nowego odcinka DW 749 od miejscowości Kornica do miejscowości Młynek Nieświński

17. Rozbudowa DW 764 na odcinku granica gminy Daleszyce – Chańcza

18. Rozbudowa DW 751 przejście przez Suchedniów i Wzdół Rządowy – Góra Barbara

19. Rozbudowa DW 744 na odcinku Tychów Stary-Starachowice wraz z budową obwodnicy Starachowic

20. Rozbudowa DW 766 na odcinku Pińczów-Węchadłów wraz z budową obwodnicy Michałowa

21. Budowa północnej obwodnicy Nowej Słupi

22. Budowa obwodnicy Łopuszna w ciągu DW 786

23. Budowa obwodnicy Włoszczowy – etap II

24. Rozbudowa DW 768 na odcinku Łysaków-Kazimierza Wielka

25. Budowa obwodnicy Staszowa II etap

26. Budowa obwodnicy miejscowości Ociesęki w ciągu DW 764

II. Program Operacyjny Polska Wschodnia na lata 2014-2020

1. Rozbudowy drogi wojewódzkiej nr 764 na odcinku od miasta Kielce do granicy gminy Daleszyce wraz z budową obwodnic Sukowa, Daleszyc, Kranowa i Niw Daleszyckich

Długość planowanych ścieżek rowerowych, ciągów pieszo-rowerowych i dróg serwisowych wynosi ok. 27 km

2. Rozbudowy drogi wojewódzkiej nr 762 na odcinku węzeł Kielce południe na S7 do granicy gminy Chęciny

Długość planowanych ścieżek rowerowych, ciągów pieszo-rowerowych i dróg serwisowych wynosi ok. 10 km

3. Budowa północnej obwodnicy m. Chmielnik w ciągu drogi wojewódzkiej nr 765

Długość planowanych ścieżek rowerowych, ciągów pieszo-rowerowych i dróg serwisowych wynosi ok. 3,5 km

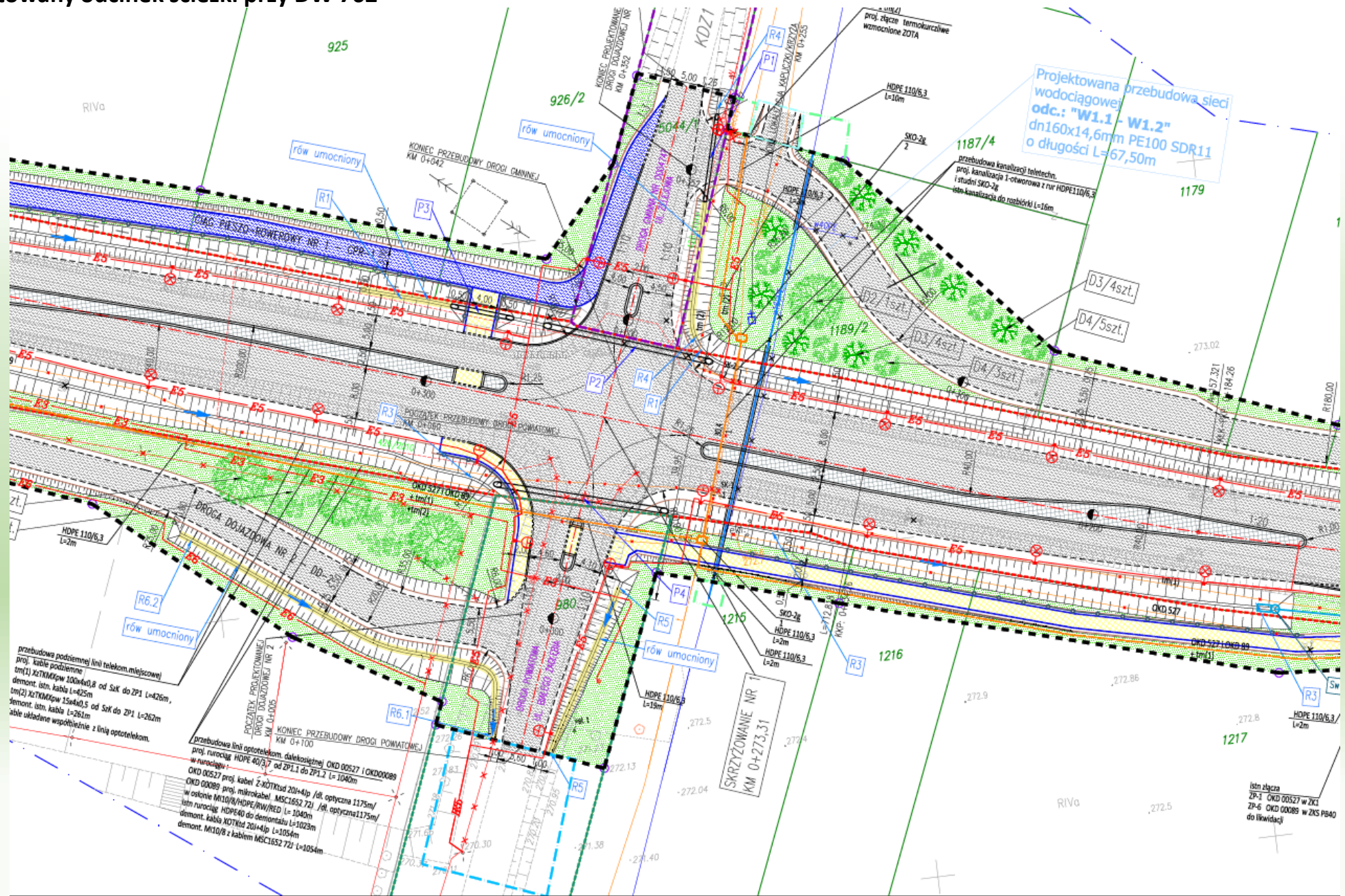
4. Rozbudowy drogi wojewódzkiej nr 745 na odcinku miasto Kielce-Mąchocice Kapitulne

Długość planowanych ścieżek rowerowych, ciągów pieszo-rowerowych i dróg serwisowych wynosi ok. 10 km

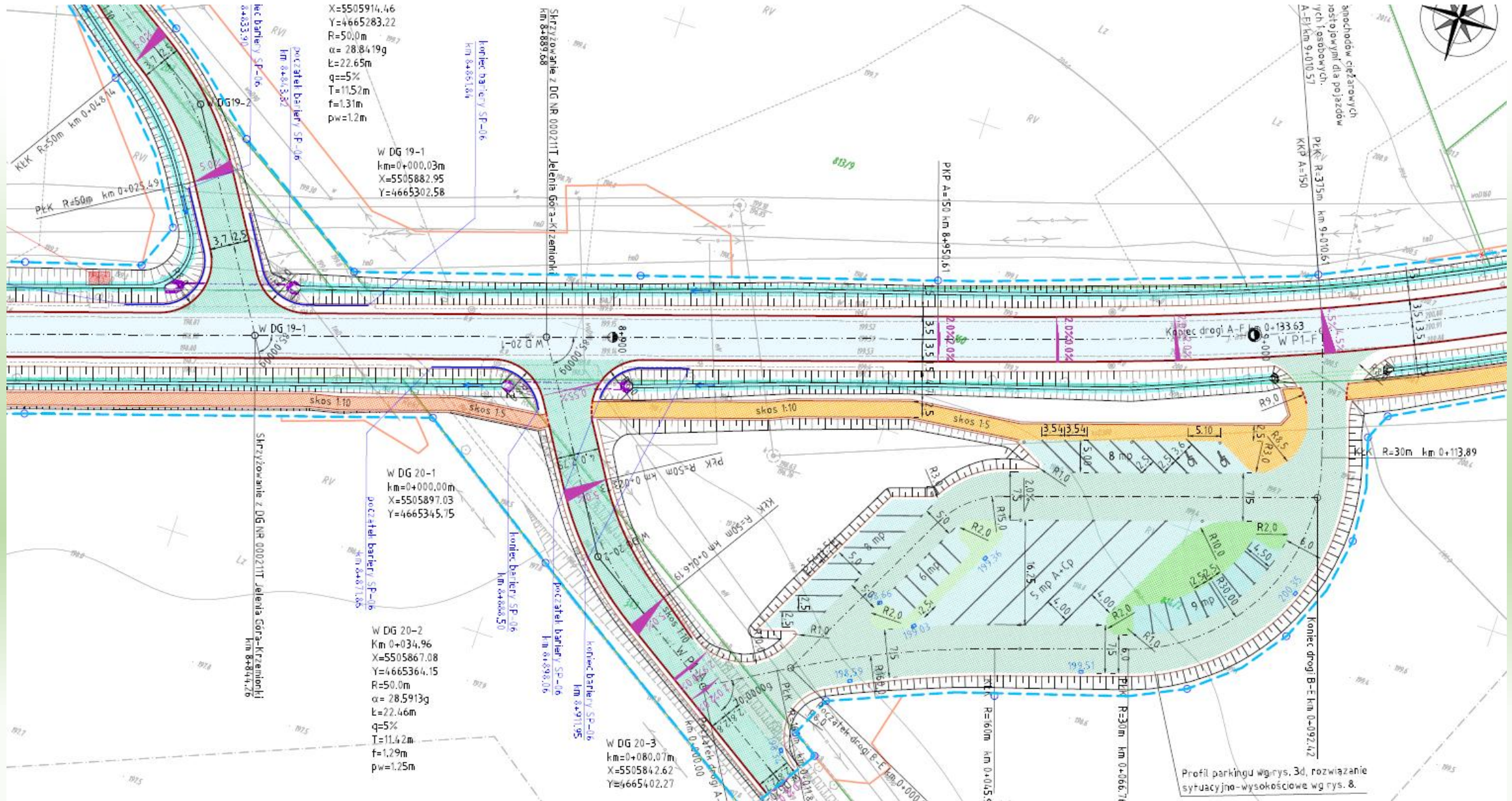
Ponadto w ramach innych działań RPO WŚ na lata 2014-2020 wraz z jednostkami samorządu terytorialnego planuje się następujące inwestycje bezpośrednio związane z ruchem rowerowym:

- 1. Budowa ścieżki rowerowej na odcinku Podgórze – Św. Katarzyna – Krajno Zagórze wzdłuż DW 752.** Beneficjent gmina Bodzentyn. Realizuje się zadanie polegające na zaprojektowaniu i budowie drogi rowerowej o długości ok. 3,7 km.
- 2. Świętokrzyska ścieżka rowerowa odcinek Nowa Słupia – Szydłów wzdłuż DW 756.** Beneficjent gmina Nowa Słupia, Łągów, Raków i Szydłów, ŚZDW. Planuje się budowę ok. 18 km ścieżek rowerowych i 15,5 km ciągów pieszo-rowerowych.
- 3. Świętokrzyska ścieżka rowerowa odcinek Staszów – Chańcza.** Beneficjent gmina Staszów, ŚZDW. Planuje się budowę drogi rowerowej i ciągu pieszo rowerowego długości 9,0 km.
- 4. Budowa ścieżki rowerowej po przebiegu dawnej kolej wąskotorowej** zadanie pod nazwą „Zwiększenie edukacji ekologicznej oraz ograniczenie negatywnego oddziaływania turystyki na obszary cenne przyrodniczo na terenie Powiatu Kazimierskiego i Powiatu Buskiego”. Beneficjent gmina Opatowiec, Czarnocin, Kazimierza Wielka. Realizuje się zadanie polegające na zaprojektowaniu i budowie drogi rowerowej o długości ok. 38 km.
- 5. Budowa ścieżki rowerowej na odcinku Solec Zdrój – Busko Zdrój.** Beneficjent: gmina Busko-Zdrój i Solec-Zdrój. Realizuje się zadanie polegające na zaprojektowaniu i budowie trasy rowerowej o długości ok. 20 km.
- 6. Wiślana trasa rowerowa** o długości ponad 1500 kilometrów będzie przebiegać także przez województwo świętokrzyskie. W zakresie

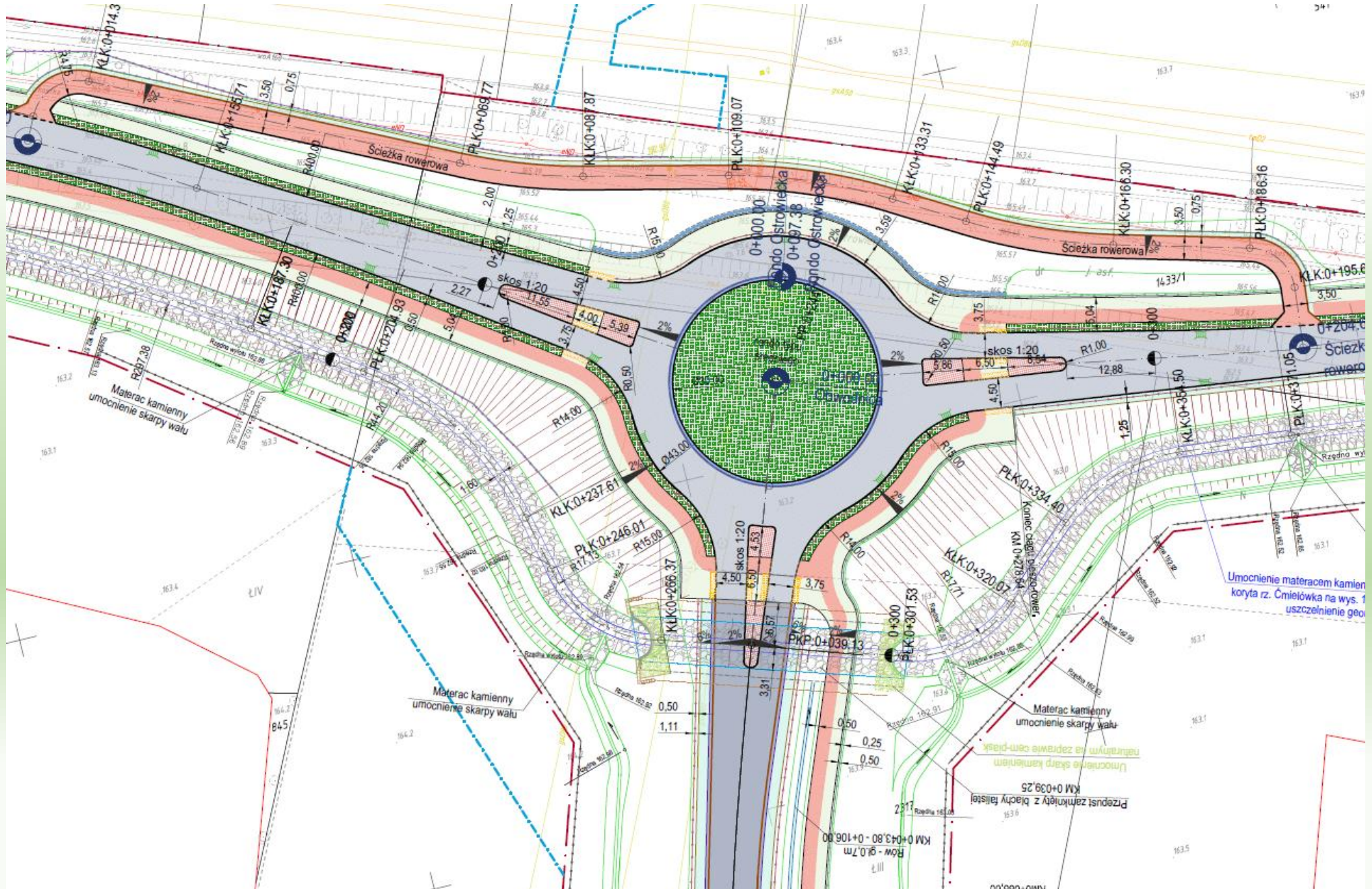
Rys. 3 Projektowany odcinek ścieżki przy DW 762



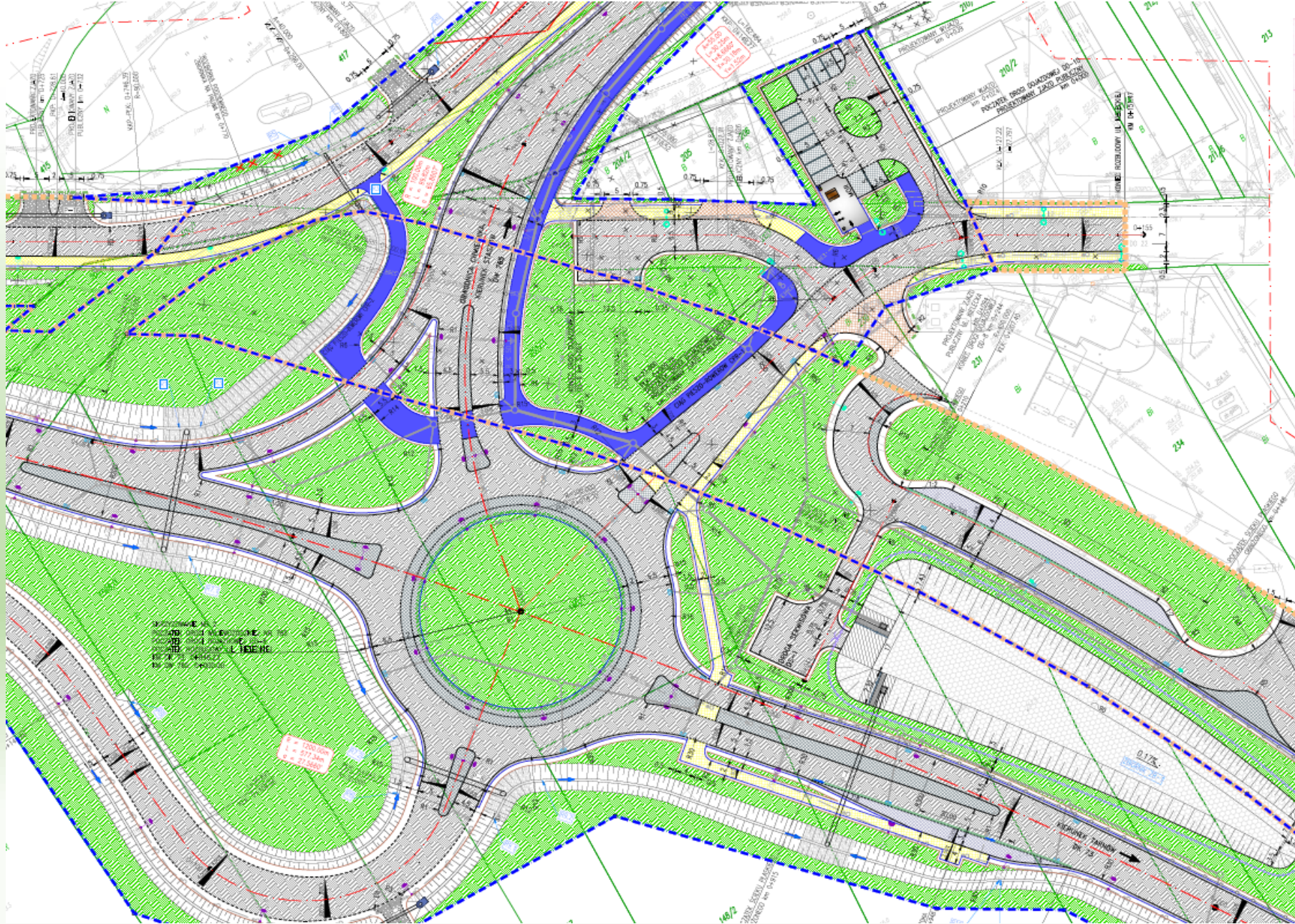
Rys. 4 Projektowany odcinek ścieżki przy DW 754



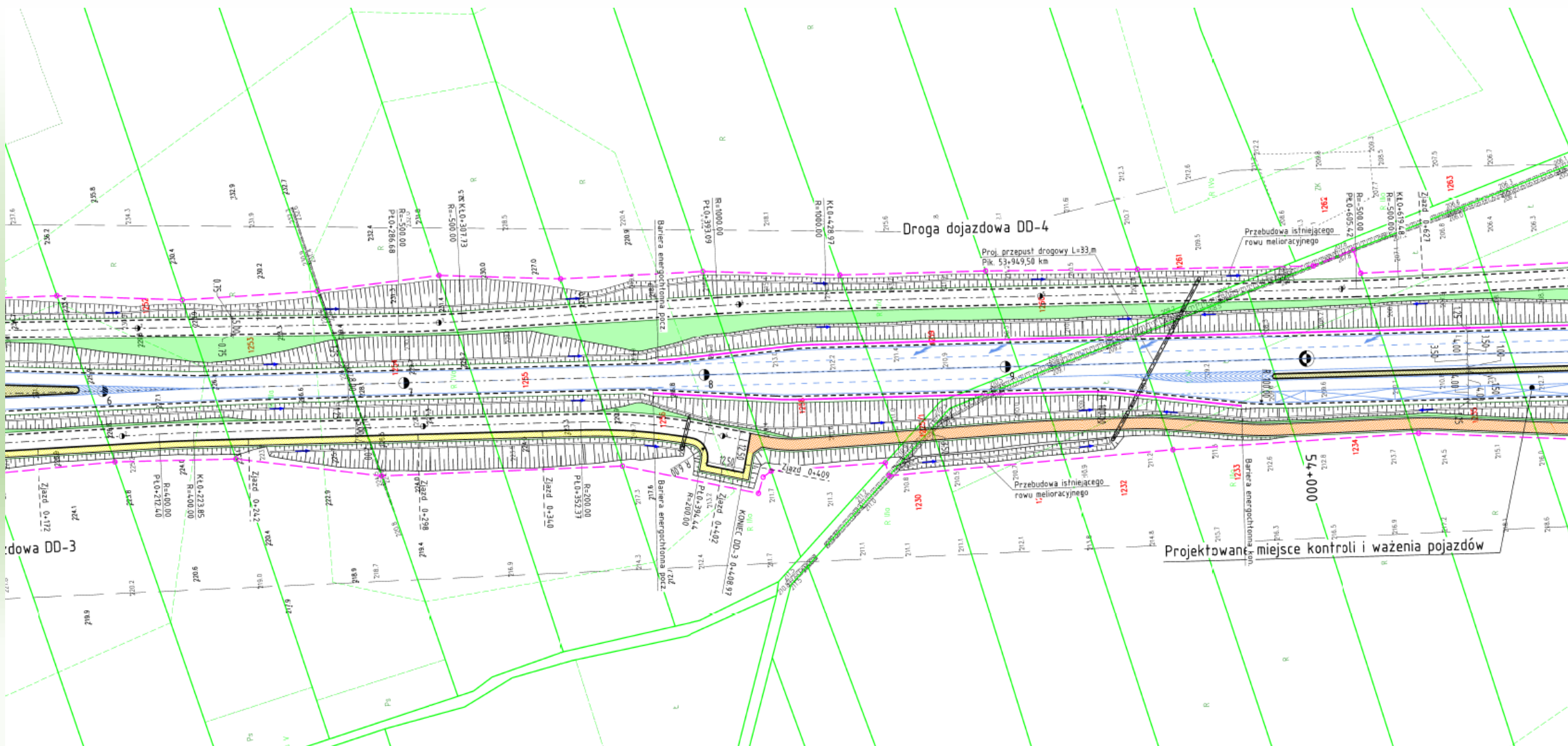
Rys. 5 Projektowany odcinek ścieżki przy DW 755



Rys. 6 Projektowany odcinek ścieżki przy DK 73 i DW 765



Rys. 7 Projektowany odcinek ścieżki przy DW 776



TRASY ROWEROWE W POLSCE WSCHODNIEJ - WOJEWÓDZTWO ŚWIĘTOKRZYSKIE

PARTNERZY PROJEKTU:

- 22 jednostki samorządu terytorialnego
- Lasy Państwowe – Nadleśnictwo Kielce
- GDDKiA – Oddział Kielce

Łączna wartość projektu: **ok. 24mln PLN** Długość trasy: **ok. 210km**

Odcinki trasy rowerowej:

Oznakowanie pionowe trasy – ok. **161km**

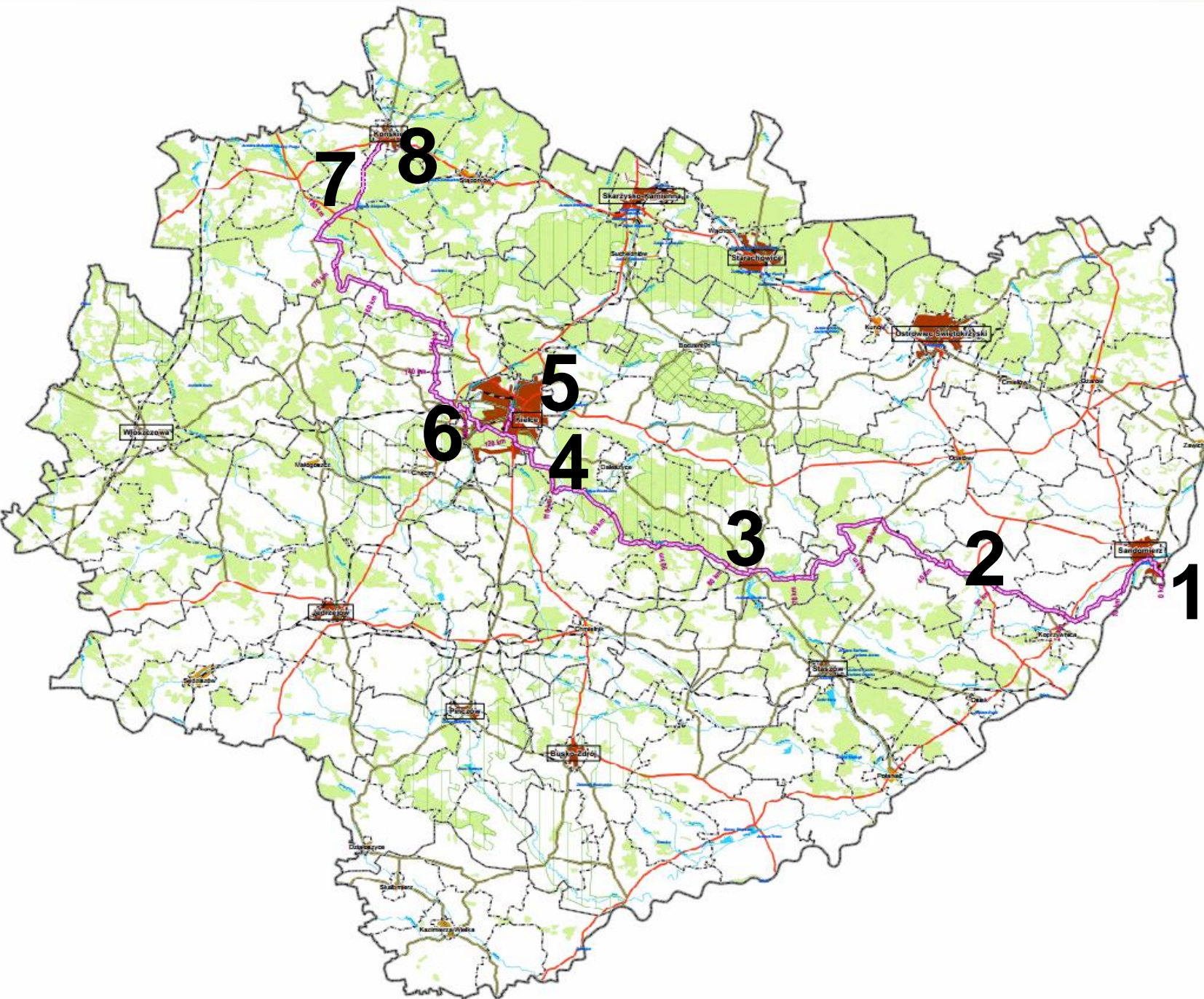
Ścieżki rowerowe o naw. bitumicznej – ok. **21km**

Ciąg pieszo–rowerowe – ok. **11km**

Inwestycje na drogach gruntowych – ok. **17km**



rys. 8 Przebieg trasy rowerowej Grenn Velo w województwie świętokrzyskim



Przebieg trasy rowerowej

- 1 - Sandomierz
- 2 - Iwaniska
- 3 - Raków
- 4 - Borków
- 5 - Kielce
- 6 - Górki Szczukowskie
- 7 - Sielpia
- 8 - Końskie

Fot.8 kładka w m. Sielpia Wielka



BUDOWA TRASY ROWEROWEJ W SANDOMIERZU W CIĄGU DROGI KRAJOWEJ NR 77 i 79

Fot. 9,10 ciąg rowerowy w Sandomierzu



BUDOWA TRASY ROWEROWEJ W CIĄGU DW 758 Iwaniska – Ujazd – Konary

Fot. 11 ciąg rowerowy wzdłuż DW 758 w m. Iwaniska



BUDOWA TRASY ROWEROWEJ W CIĄGU DW 756 m. Raków

Fot. 12 ciąg pieszo-rowerowy w Rakowie



Wykonanie stałej organizacji ruchu

na odc. m. Sandomierz – gr. m. Kielce

na odc. gr. m. Kielce – m. Gatniki

Fot. 13,14 przykładowe oznakowanie szlaku



BUDOWA TRASY ROWEROWEJ W CIĄGU DW 728 Sielpia – Plenna – Radoszyce

Fot. 15,16 ciąg rowerowy wzdłuż DW 728



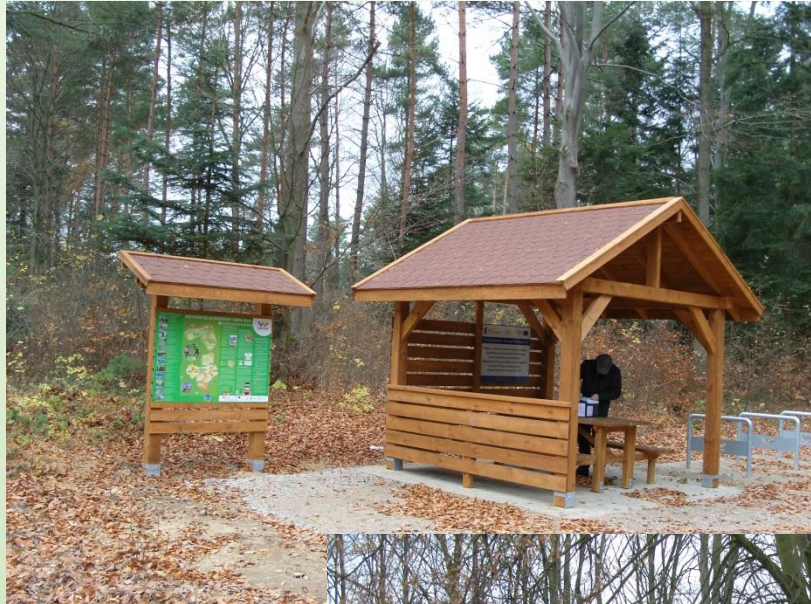
BUDOWA TRASY ROWEROWEJ Sandomierz – Kielce – Końskie

Fot. 17,18,19 ścieżki przez tereny leśne



Budowa Miejsc Obsługi Rowerzystów

Fot. 20,21,22,23,24 MOR na trasie



Przejście przez miasto Kielce

w skład zadania wchodziło **32** odcinki w tym **2** łączniki do dworca PKP

wykonane jako: ciągi pieszo-rowerowe, ciągi rowerowe o nawierzchni bitumicznej, z kruszywa oraz powierzchniowego utrwalenia.

Fot. 25,26 ciąg rowerowy wzdłuż ul. Sukowskiej



Fot. 27,28 Przykładowa realizacja na drogach gruntowych na terenie miasta Kielce



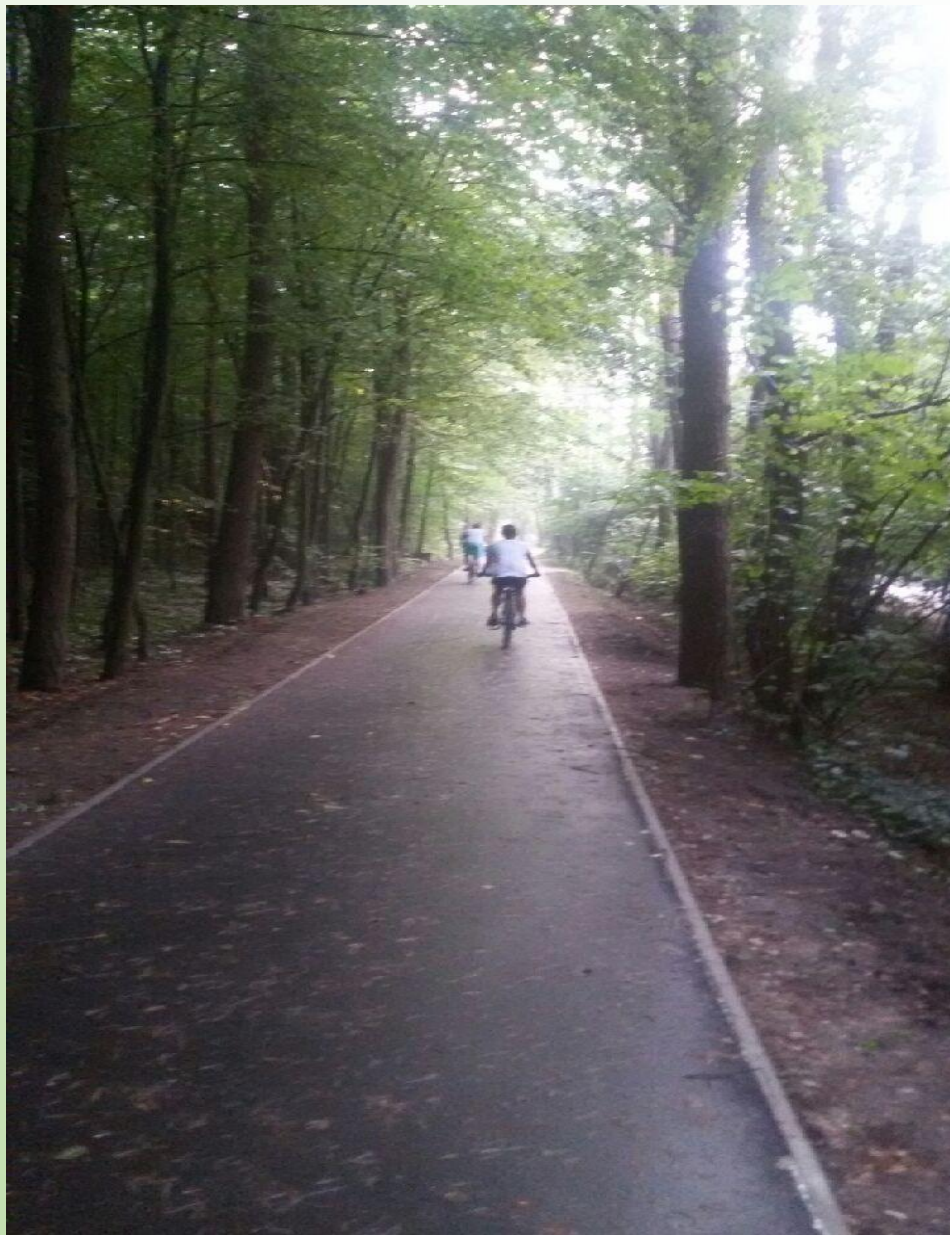
Fot. 29,30 ciąg pieszo-rowerowy wzdłuż ul. Jagiellońskiej



Fot. 29,30,31 ciąg rowerowy wzdłuż ul. Jaskólcza i Pietraszki



Fot. 31,32,33,34 ciąg rowerowy na terenie miasta Kielce



Infrastruktura rowerowa stała się nieodłącznym elementem rozbudowywanych dróg i ulic. Zastosowane standardy i rozwiązania techniczne powinny być ułatwieniem dla rowerzystów jako współużytkowników dróg. Celem nadrzędnym jest zapewnienie bezpieczeństwa wszystkim użytkownikom drogi. Zawsze, należy równoważyć interesy różnych uczestników ruchu, ale racjonalne gospodarowanie środkami publicznymi powinno uwzględniać ułatwianie ruchu rowerzystom, w szczególności tam gdzie ich udział w ruchu drogowym jest znaczny. Infrastruktura rowerowa powinna ułatwiać jazdę rowerem. Projektując infrastrukturę rowerową w żadnym przypadku nie należy dyskryminować rowerzystów, na przykład zmuszając ich do pokonywania większych odległości czy różnic wysokości niż samochody na danej relacji, częstszego niż samochody na jezdni zatrzymywania się, dłuższego oczekiwania na czerwonym świetle ani do zbędnego przekraczania jezdni czy przeplatania torów ruchu innych pojazdów. Nie należy też stosować nawierzchni dróg rowerowych stawiających większe opory toczenia czy o mniejszej trwałości niż nawierzchnia dróg dla samochodów.

DZIĘKUJĘ ZA UWAGĘ

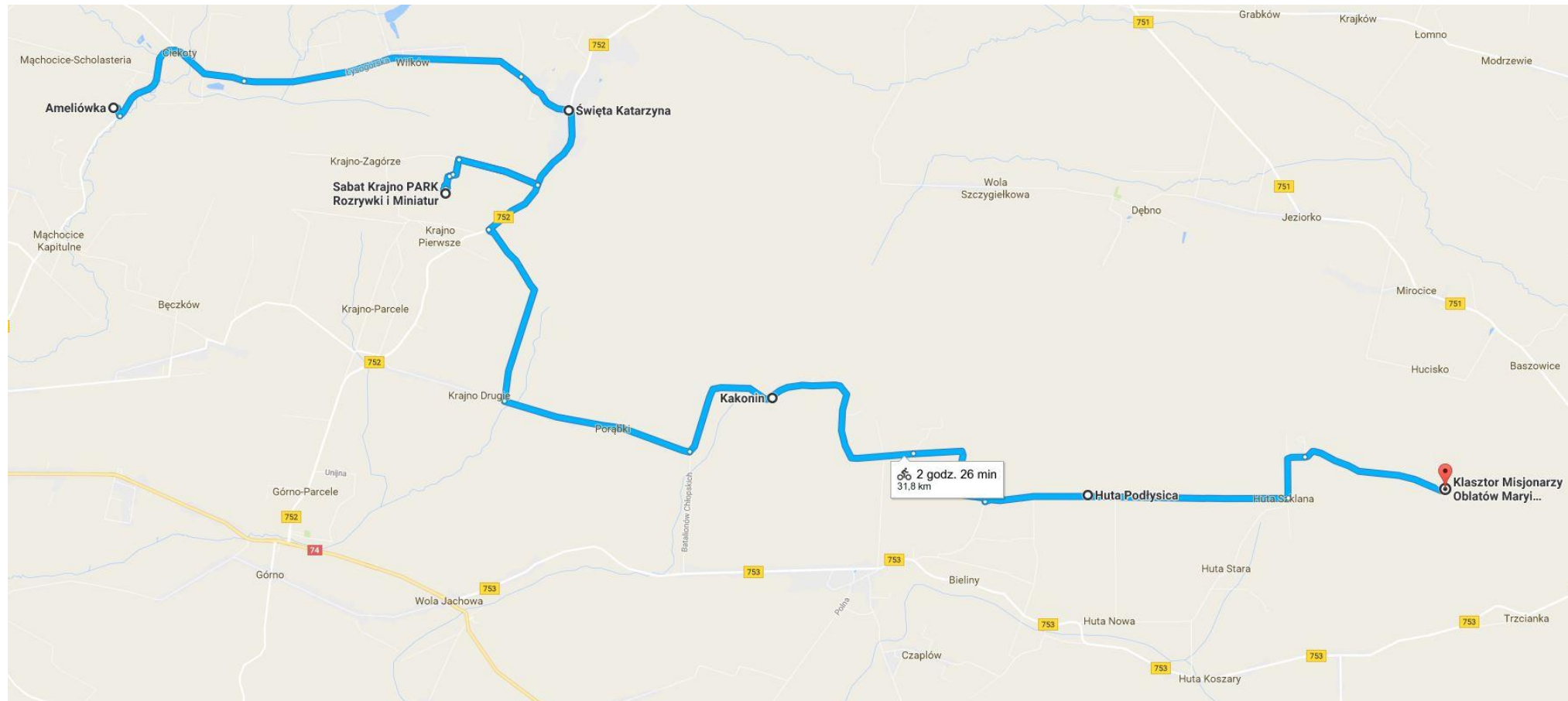


III Rowerowy Rajd Drogowców Świętokrzyskie 21-23.06.2017r.

HOTEL AMELIÓWKA
★ ★ ★



III Rowerowy Rajd Drogowców Świętokrzyskie 21-23.06.2017r.



III Rowerowy Rajd Drogowców Świętokrzyskie 21-23.06.2017r.

